



แผนปฏิบัติการเชิงกลยุทธ์

โรงพยาบาลบ้านตาขุน ปี 2564





คำแถลงนโยบาย
ของ
คณะรัฐมนตรี
พลเอก ประยุทธ์ จันทร์โอชา นายกรัฐมนตรี
แถลงต่อรัฐสภา
วันพฤหัสบดีที่ ๒๕ กรกฎาคม ๒๕๖๒

ประเทศไทยมีการพัฒนาอย่างต่อเนื่องผ่านวิสัยทัศน์และการขับเคลื่อนการพัฒนาของผู้นำประเทศในอดีตและในวันนี้ วิสัยทัศน์ในการขับเคลื่อนประเทศของรัฐบาลชุดนี้คือ “มุ่งมั่นให้ประเทศไทยเป็นประเทศที่พัฒนาแล้วในศตวรรษที่ ๒๑” โดยรัฐบาลได้กำหนดนโยบายในการบริหารราชการแผ่นดิน ดังนี้
นโยบายหลัก ๑๒ ด้าน

๑. การปกป้องและเชิดชูสถาบันพระมหากษัตริย์

๒. การสร้างความมั่นคงและความปลอดภัยของประเทศ และความสงบสุขของประเทศ

๒.๕ แก้ไขปัญหายาเสพติดอย่างจริงจังทั้งระบบ ด้วยการบังคับใช้กฎหมายอย่างเคร่งครัดปราบปรามแหล่งผลิตและเครือข่ายผู้ค้ายาเสพติด โดยเฉพาะผู้มีอิทธิพลและเจ้าหน้าที่ของรัฐที่เกี่ยวข้องอย่างเด็ดขาด ปกป้องกันเส้นทางการนำเข้าส่งออกโดยร่วมมือกับประเทศเพื่อนบ้าน การลดจำนวนผู้ค้าและผู้เสพรายใหม่ และให้ความรู้เยาวชนถึงภัยยาเสพติดอย่างต่อเนื่อง รวมทั้งฟื้นฟู ดูแล รักษาผู้เสพผ่านกระบวนการทางสาธารณสุข

๓. การทำนุบำรุงศาสนา ศิลปะและวัฒนธรรม

๔. การสร้างบทบาทของไทยในเวทีโลก

๕. การพัฒนาเศรษฐกิจและความสามารถในการแข่งขันของไทย

๕.๔ พัฒนาภาคการท่องเที่ยว

๕.๔.๑ พัฒนาคุณภาพและความหลากหลายของแหล่งท่องเที่ยว

โดยส่งเสริมพัฒนาให้ประเทศไทยเป็นแหล่งท่องเที่ยวคุณภาพระดับโลกที่มีเอกลักษณ์โดดเด่นบนพื้นฐานของวัฒนธรรมไทย การอนุรักษ์ทรัพยากรธรรมชาติและสิ่งแวดล้อม และการจัดการขยะและของเสียเพื่อให้เกิดความยั่งยืนของระบบนิเวศ สิ่งแวดล้อมและชุมชนท้องถิ่น รวมทั้งพัฒนาการท่องเที่ยวในรูปแบบหลายประเทศจุดมุ่งหมายเดียวกัน การพัฒนาแหล่งท่องเที่ยวในเชิงกลุ่มพื้นที่เมืองหลักและเมืองรองที่มีศักยภาพ การท่องเที่ยวเชิงสร้างสรรค์และวัฒนธรรมการท่องเที่ยวเชิงธุรกิจ การท่องเที่ยวเชิงสุขภาพ การท่องเที่ยวเชิงกีฬาและนันทนาการการท่องเที่ยวเรือสำราญ และการท่องเที่ยวเชื่อมโยงกับประเทศเพื่อนบ้าน

๕.๔.๓ พัฒนาคุณภาพและมาตรฐานธุรกิจบริการที่เกี่ยวข้องกับการท่องเที่ยวอาทิ ธุรกิจสปาและแพทย์แผนไทย ผลิตภัณฑ์ยาและสมุนไพรไทย เพื่อสร้างความหลากหลายของสินค้า และสร้างโอกาสการขยายฐานการผลิตและการตลาดในระดับภูมิภาคตลอดจนส่งเสริมธุรกิจบริการที่มีศักยภาพสู่ระดับสากล

๖. การพัฒนาพื้นที่เศรษฐกิจและการกระจายความเจริญสู่ภูมิภาค

๖.๑ ส่งเสริมพื้นที่เศรษฐกิจพิเศษเพื่อเป็นศูนย์กลางทางเศรษฐกิจของเอเชีย

๖.๑.๒ ส่งเสริมการพัฒนาพื้นที่ระเบียงเศรษฐกิจภาคใต้และการพัฒนาจังหวัดชายแดนภาคใต้ โดยพัฒนาโครงสร้างพื้นฐานด้านการขนส่งและโลจิสติกส์เพื่อเพิ่มช่องทางการส่งออกสินค้าทางทะเลของประเทศและของภาคใต้ โดยเฉพาะการส่งออกไปยังเอเชียใต้ พัฒนาการเชื่อมโยงแหล่งท่องเที่ยวในพื้นที่ฝั่งอันดามันกับฝั่งอ่าวไทย และพัฒนาอุตสาหกรรมฐานชีวภาพและการแปรรูปการเกษตรจากทรัพยากรในพื้นที่และประเทศเพื่อนบ้านรวมทั้งให้ความสำคัญกับการอนุรักษ์ทรัพยากรธรรมชาติและวัฒนธรรม และการพัฒนาเมืองนาอยู่

๗. การพัฒนาสร้างความเข้มแข็งจากฐานราก

๘. การปฏิรูปกระบวนการเรียนรู้และการพัฒนาศักยภาพของคนไทยทุกช่วงวัย

๘.๑ ส่งเสริมการพัฒนาเด็กปฐมวัย

๘.๑.๑ จัดให้มีระบบพัฒนาเด็กแรกเกิดอย่างต่อเนื่องจนถึงเด็กวัยเรียนให้มีโอกาสพัฒนาตามศักยภาพ เพื่อสร้างคนไทยที่มีพัฒนาการเต็มตามศักยภาพผ่านครอบครัวที่อบอุ่นในทุกรูปแบบครอบครัวเพื่อส่งต่อการพัฒนาเด็กไทยให้มีคุณภาพสู่การพัฒนาในระยะถัดไปบนฐานการให้ความช่วยเหลือที่คำนึงถึงศักยภาพของครอบครัวและพื้นที่ เตรียมความพร้อมการเป็นพ่อแม่ ความรู้เรื่องโภชนาการและสุขภาพการอบรมเลี้ยงดู การส่งเสริมพัฒนาการเด็กปฐมวัยผ่านการให้บริการสาธารณสุขที่เกี่ยวข้องโดยเฉพาะการยกระดับคุณภาพสถานพัฒนาเด็กปฐมวัยทั่วประเทศให้ได้มาตรฐาน และพัฒนาศักยภาพของบุคลากรทางการศึกษาและผู้ดูแลเด็กปฐมวัยให้สามารถจัดการศึกษาได้อย่างมีคุณภาพ

๘.๑.๒ ส่งเสริมการพัฒนาเด็กปฐมวัยโดยคำนึงถึงพหุปัญญาที่หลากหลายของเด็กแต่ละคน ให้ได้รับการส่งเสริมและพัฒนาอย่างเต็มตามศักยภาพผ่านการออกแบบการจัดการเรียนรู้ที่เชื่อมโยงกับระบบโรงเรียนปกติที่เป็นระบบและมีทิศทางที่ชัดเจน

๘.๕ วิจัยและพัฒนานวัตกรรมที่ตอบโจทย์การพัฒนาประเทศ

๘.๕.๑ ส่งเสริมการวิจัยและพัฒนานวัตกรรมเพื่อขจัดความเหลื่อมล้ำและความยากจนยกระดับคุณภาพชีวิตของประชาชนโดยมุ่งเน้นการพัฒนานวัตกรรมเชิงสังคมและนวัตกรรมในเชิงพื้นที่สามารถช่วยแก้ปัญหาความเหลื่อมล้ำสร้างโอกาสสำหรับผู้ด้อยโอกาส และยกระดับคุณภาพชีวิตผู้สูงวัยควบคู่ไปกับการพัฒนาทุนมนุษย์ ให้พร้อมสำหรับโลกยุคดิจิทัลและอุตสาหกรรม ๔.๐ ตามความเหมาะสมได้อย่างเป็นรูปธรรมโดยระยะแรกจะให้ความสำคัญกับการส่งเสริมการวิจัยและพัฒนาด้านสุขภาพของประชาชนอย่างครบวงจร ทั้งระบบยาเวชภัณฑ์ และเทคโนโลยีที่ทันสมัยประโยชน์ ในเชิงพาณิชย์

๙. การพัฒนาระบบสาธารณสุขและหลักประกันทางสังคมมุ่งเน้นการจัดบริการสาธารณสุขและระบบความคุ้มครองทางสังคมที่ครอบคลุมประชากรทุกกลุ่มอย่างเหมาะสม ำไปสู่ความเสมอภาคประกอบด้วย

๙.๑ พัฒนาระบบบริการสาธารณสุขแพทย์สมัยใหม่และแพทย์แผนไทย ให้มีประสิทธิภาพทันสมัยเป็นที่ยอมรับในระดับสากลและมีคุณภาพทัดเทียมกันทั่วพื้นที่รวมถึงการยกระดับไปสู่ความเชี่ยวชาญในด้านการแพทย์ แม่ันยาและยกระดับระบบหลักประกันสุขภาพให้ครอบคลุมแรงงานนอกระบบ โดยอยู่บนพื้นฐานหลักประสิทธิภาพและความยั่งยืนทางการคลังของปส่งเสริมให้มีมาตรการสร้างเสริมเมเทศ

สุขภาพและอนามัยให้คนไทยทุกช่วงวัยมีสุขภาพแข็งแรงและลดอัตราการเจ็บป่วยโรคเรื้อรังพร้อมทั้งจัดให้มีสิ่งแวดล้อมต่าง ๆ ที่เอื้อต่อสุขภาพของประชาชนอย่างเหมาะสมและพอเพียง

๙.๒ ส่งเสริมการป้องกันและควบคุมปัจจัยเสี่ยงต่อสุขภาพโดยการพัฒนาองค์ความรู้ด้านสุขภาพที่ถูกต้องของคนทุกกลุ่มวัยส่งเสริมการเล่นกีฬาและออกกำลังกายเพื่อเสริมสร้างสุขภาพสร้างระบบรับมือต่อโรคอุบัติใหม่และโรคอุบัติซ้ำทั้งระบบติดตามเฝ้าระวังและการจัดการภาวะฉุกเฉินทางสาธารณสุขอย่างครบวงจรและบูรณาการจัดระบบการแพทย์ปฐมภูมิที่มีแพทย์ เวชศาสตร์ ครอบครัวดูแลอย่างทั่วถึงและส่งเสริมให้ชุมชนเป็นฐานในการสร้างสุขภาพที่ดีในทุกพื้นที่

๙.๓ พัฒนาและยกระดับความรู้อาสาสมัครสาธารณสุขประจำหมู่บ้าน (อสม.) ให้เป็นหมอประจำบ้านควบคู่กับการใช้เทคโนโลยีการสื่อสารทางการแพทย์ เร่งพัฒนาระบบบริการสุขภาพที่มีคุณภาพให้ทั่วถึงและครอบคลุมประชากรทุกภาคส่วน ลดความเหลื่อมล้ำของคุณภาพการบริการในแต่ละระบบ พร้อมทั้งเพิ่มประสิทธิภาพระบบการบริการสาธารณสุขในชุมชนผ่านการพัฒนาระบบการแพทย์ ทางไกลควบคู่ไปกับการ เพิ่มบทบาทของอาสาสมัครสาธารณสุขประจำบ้านหมู่บ้านและการยกระดับคุณภาพการบริการของโรงพยาบาล ส่งเสริมสุขภาพตำบลเพื่อให้ประชาชนในทุกครัวเรือนทุกพื้นที่โดยเฉพาะผู้สูงอายุที่อยู่ในชุมชนสามารถเข้าถึง หน่วยบริการสาธารณสุขได้อย่างทั่วถึงและรวดเร็ว

๙.๔ สร้างหลักประกันทางสังคมที่ครอบคลุมด้านการศึกษาสุขภาพการมีงานที่เหมาะสมกับประชากรทุกกลุ่ม มีการลงทุนทางสังคมแบบมุ่งเป้าหมาย

๑๐. การฟื้นฟูทรัพยากรธรรมชาติและการรักษาสิ่งแวดล้อมเพื่อสร้างการเติบโตอย่างยั่งยืน

๑๐.๖ พัฒนาระบบการจัดการสิ่งแวดล้อมภายใต้แนวคิดเศรษฐกิจหมุนเวียนเพื่อให้เกิดการใช้ทรัพยากรอย่างคุ้มค่าและลดผลกระทบทางสิ่งแวดล้อมและสุขภาพโดยการนำความก้าวหน้าทางเทคโนโลยีและนวัตกรรมมาใช้ในการบริหารจัดการสิ่งแวดล้อม อาทิการจัดการขยะหรือของเสียเพื่อนำไปใช้ในกระบวนการผลิตหรือบริโภคที่หลากหลายและเกิดการใช้ประโยชน์ให้ จากทรัพยากรอย่างคุ้มค่า

๑๐.๘ แก้ไขปัญหาการจัดการขยะและของเสียอย่างเป็นระบบ โดยเริ่มจากการส่งเสริมและให้ความรู้ในการลดปริมาณขยะในภาคครัวเรือนและธุรกิจการนำกลับมาใช้ซ้ำการคัดแยกขยะต้นทางเพื่อลดปริมาณและต้นทุนในการจัดการขยะของเมืองและสามารถนำขยะกลับมาใช้ประโยชน์ ได้โดยง่ายรวมทั้งพัฒนาโรงงานกำจัดขยะและของเสียอันตรายที่ได้มาตรฐาน

๑๑. การปฏิรูปการบริหารจัดการภาครัฐ

๑๑.๑ พัฒนาโครงสร้างและระบบการบริหารจัดการภาครัฐสมัยใหม่โดยพัฒนาให้ภาครัฐมี ขนาดที่เหมาะสมมีการจัดรูปแบบองค์กรใหม่ที่มีความยืดหยุ่นคล่องตัวและเหมาะสมกับบริบทของประเทศ รวมทั้งจัดอัตรา กหน้าที่ของรัฐให้สอดคล้องกับกำลังเจ้าโครงสร้างหน่วยงานและภารกิจงานที่เปลี่ยนแปลงไป พัฒนา ศักยภาพของเจ้าหน้าที่รัฐให้สามารถ รองรับบริบทการเปลี่ยนแปลงและตอบสนองความต้องการของ ประชาชนได้อย่างทันท่วงทีพร้อมทั้งปรับเปลี่ยนระบบการบริหารราชการแผ่นดินให้เกิดความเชื่อมโยง สอดคล้องกันตั้งแต่ขั้นวางแผนการน ไปปฏิบัติการติดตามประเมินผลการปรับปรุงการท างานให้มีมาตรฐาน สูงขึ้นและปรับปรุงโครงสร้างความสัมพันธ์ ระหว่างราชการบริหารส่วนกลาง ส่วนภูมิภาคและส่วนท้องถิ่น

๑๑.๒ ปรับเปลี่ยนกระบวนการอนุมัติอนุญาตของทางราชการที่มีความสำคัญต่อการประกอบ ธุรกิจ และค าเนินชีวิตของประชาชนให้เป็นระบบดิจิทัลและสามารถเชื่อมโยงข้อมูลต่อเนื่องกันตั้งแต่ต้นจนจบ กระบวนการ พร้อมทั้งพัฒนาโปรแกรมออนไลน์เพื่อให้ประชาชนสามารถเข้าถึงบริการของภาครัฐได้อย่างทันที และทุกเวลา

๑๑.๓ พัฒนาระบบข้อมูลขนาดใหญ่ในการบริหารราชการแผ่นดินที่มีระบบการวิเคราะห์และ แบ่งปัน ข้อมูลอย่างมีประสิทธิภาพและใช้ได้เพื่อให้เกิดการใช้ประโยชน์ข้อมูลขนาดใหญ่ในระบบบริการ ประชาชนที่เป็นไปตามความต้องการเฉพาะตัวบุคคลมากขึ้น

๑๑.๔ เปิดเผยข้อมูลภาครัฐสู่สาธารณะโดยหน่วยงานของรัฐในทุกระดับต้องเปิดเผยและ เชื่อมโยง ข้อมูลซึ่งกันและกันทั้งในระหว่างหน่วยงานของรัฐด้วยกันเองและระหว่างหน่วยงานรัฐกับประชาชน เพื่อให้ทุก ภาคส่วนมีความเข้าใจถึงสถานการณ์และแนวทางการแก้ไขปัญหาต่างๆของประเทศที่มีความ ซับซ้อน ปรับเปลี่ยนให้เป็นการเชิงรุกงานเน้นการยกระดับไปสู่ความร่วมมือกันของทุกภาคส่วนอย่างจริงจัง แสวงหา ความคิดริเริ่มและสร้างนวัตกรรม โดยมีการคาดการณ์สถานการณ์วิเคราะห์ความเสี่ยงและผลกระทบ ที่คาดว่าจะ เกิดขึ้นไว้ล่วงหน้าเพื่อให้สามารถเตรียมความพร้อมรองรับการเปลี่ยนแปลงอย่างฉับพลันในด้าน ต่างๆ ได้ อย่างมีประสิทธิภาพ

๑๑.๕ ส่งเสริมระบบธรรมาภิบาลในการบริหารจัดการภาครัฐโดยสร้างความเชื่อมั่นศรัทธา และ ส่งเสริมให้เกิดการพัฒนาข้าราชการบุคลากรและเจ้าหน้าที่ของรัฐอย่างจริงจังโดยเฉพาะการปรับเปลี่ยน กระบวนการทางความคิดให้ค่านึงถึงผลประโยชน์ของชาติและเน้นประชาชนเป็นศูนย์กลางพร้อมกับยึดมั่นใน หลักจริยธรรมและธรรมาภิบาลมีสมรรถนะและความรู้ความสามารถพร้อมต่อการปฏิบัติงานตามแผนการ ปรับปรุงสวัสดิภาพชีวิตความเป็นอยู่ตลอดจนสร้างขวัญ กำลังใจและความผูกพันในการท างาน

๑๑.๖ พัฒนากลไกให้ประชาชนมีส่วนร่วมในการพัฒนาบริการสาธารณะและการตรวจสอบ ภาครัฐ โดยการสร้างความเข้าใจถึงหลักการบริหารขั้นพื้นฐานและกฎหมายที่เกี่ยวข้องของทุกภาคส่วนทั้งแก้ไข ปัญหา อุปสรรคและลดข้อจำกัดของกฎหมายและระเบียบที่เกี่ยวข้องเพื่อให้ชุมชนวิสาหกิจเพื่อสังคม ภาครัฐ ประชาสังคมและเอกชน สามารถเข้ามาดำเนินกิจกรรมสาธารณประโยชน์และมีบทบาทในการพัฒนา บริการ สาธารณะในพื้นที่เพิ่มมากขึ้นรวมทั้งมีส่วนร่วมในการตรวจสอบการปฏิบัติงานของหน่วยงานและเจ้าหน้าที่ ภาครัฐ ในทุกๆ ด้าน

๑๑.๗ ปรับปรุงระเบียบกฎหมาย เพื่อเอื้อต่อการทำธุรกิจและการใช้ชีวิตประจำวัน

๑๑.๗.๑ ปรับปรุงขั้นตอนและระยะเวลาการให้บริการการอำนวยความสะดวก ต้นทุน ค่าใช้จ่าย กฎหมาย กฎ และระเบียบต่างๆ ของภาครัฐให้สามารถสนับสนุนและเอื้อต่อการประกอบธุรกิจทั้ง ภายในและ ภายนอกประเทศและเท่าทันการเปลี่ยนแปลงบริบทต่างๆโดยครอบคลุมกระบวนการตั้งแต่ จัดตั้งธุรกิจจนถึง การปิดกิจการพร้อมทั้ง กักตุนและส่งเสริมให้หน่วยงานภาครัฐปฏิบัติตามและบังคับกฎหมายอย่างเคร่งครัด ยุติธรรมเสมอภาค เท่าเทียมถูกต้องตามหลักนิติธรรมและเป็นไปตามปฏิญญาสากล ตลอดจนเร่งรัดการพัฒนา ระบบการบริหารจัดการข้อมูลต่างๆของหน่วยงานภาครัฐให้มีความเชื่อมโยงกัน อย่างไร้รอยต่อเพื่อให้ ประชาชนสามารถติดต่อราชการได้โดยสะดวกรวดเร็วโปร่งใสและตรวจสอบได้

๑๑.๗.๒ ส่งเสริมให้หน่วยงานภาครัฐจัดให้มีสนามทดลองแนวทางการผลิตผลิตภัณฑ์หรือจัด นวัตกรรม ใหม่ภายใต้การกำกับดูแลของหน่วยงานเพื่อน ำไปสู่การส่งเสริมให้ผู้ประกอบการสามารถสร้างธุรกิจ ผลิตภัณฑ์หรือนวัตกรรมใหม่ๆและการพัฒนาปรับปรุงกฎระเบียบให้ทันสมัยต่อไป

๑๑.๗.๓ ส่งเสริมการแข่งขันทางการค้าที่เสรีและเป็นธรรมโดยกำกับดูแลให้เกิดความเป็น ธรรมทาง การค้าและติดตามพฤติกรรมของผู้ประกอบธุรกิจที่มีแนวโน้มจะก่อให้เกิดการผูกขาดอย่างใกล้ชิด บังคับใช้ กฎหมายการแข่งขันทางการค้าอย่างจริงจังและมีประสิทธิภาพและส่งเสริมการเข้าถึงกระบวนการ ยุติธรรม อย่างรวดเร็วและเสมอภาคของประชาชน

๑๑.๘ กระจายอำนาจความรับผิดชอบและเพิ่มบทบาทการปกครองขององค์กรปกครอง ส่วนท้องถิ่น และส่งเสริมบทบาทของเอกชนและชุมชนในการให้บริการสาธารณะ โดยเร่งพัฒนาองค์กรและ บุคลากรของ

องค์กรปกครองส่วนท้องถิ่นให้มีศักยภาพและมีความรับผิดชอบมากขึ้นทั้งในการบริหารและการพ ใช้จ่ายงบประมาณเพื่อให้องค์กรปกครองส่วนท้องถิ่นสามารถบริหารจัดการตนเองตามหลักธรรมาภิบาลได้ อย่างมีประสิทธิภาพพร้อมทั้งส่งเสริมบทบาทของเอกชนและชุมชนท้องถิ่นและภาคีอื่น ๆ ในการแก้ไขปัญหาและพัฒนาพื้นที่รวมถึงการจัดให้มีบริการสาธารณะต่างๆให้ตรงกับความต้องการของประชาชนเพื่อนำไปสู่การยกระดับมาตรฐานการให้บริการของรัฐให้เทียบเท่ากับมาตรฐานสากลและสนับสนุนการพัฒนายุทธศาสตร์เชิงพื้นที่

๑๒. การป้องกันและปราบปรามการทุจริตและประพฤติมิชอบกระบวนกรยุติธรรม

๑๒.๑ แก้ไขปัญหาทุจริตและประพฤติมิชอบโดยจัดให้มีมาตรการและระบบเทคโนโลยี นวัตกรรมที่ช่วยป้องกันและลดการทุจริตประพฤติมิชอบอย่างจริงจังและเข้มงวดรวมทั้งเป็นเครื่องมือในการ ติดตามการแก้ไขปัญหาทุจริตและประพฤติมิชอบอย่างเป็นระบบพร้อมทั้งเร่งสร้างจิตส านึกของคนในสังคมให้ ยึดมั่นในความซื่อสัตย์สุจริตถูกต้องชอบธรรมและสนับสนุนทุกภาคส่วนให้เข้ามามีส่วนร่วมในการป้องกันและ ฝ่าระวังการทุจริตประพฤติมิชอบ

๑๒.๒ ปฏิรูปกระบวนกรยุติธรรม โดยส่งเสริมให้มีรูปแบบการลงโทษไม่ใช้อื่นใช้โทษอาญา ตามหลักสากลมุ่งเน้นยกระดับการพัฒนาระบบแก้ไข าบัตพื้นฟูผู้กระทำความผิดปกป้องคุ้มครองสิทธิ มนุษยชนพัฒนาประสิทธิภาพระบบการสืบสวนสอบสวนด้านการปราบปรามอาชญากรรมพิเศษ ำหนด มาตรการคุ้มครองเจ้าหน้าที่ของรัฐในกระบวนกรยุติธรรมให้สามารถปฏิบัติหน้าที่โดยปราศจากการแทรกแซงหรือครอบงำใดๆ พร้อมทั้งบูรณาการหน่วยงานที่เกี่ยวข้องในกระบวนกรยุติธรรมให้ดำเนินงานสอดประสานกัน อย่างเป็นองค์ภาพเพื่อให้สามารถจัดการกับข้อขัดแย้งและกรณีพิพาทได้อย่างมีประสิทธิภาพโดยเน้นการ ทำงานเชิงรุกรวมทั้งพัฒนาบุคลากรในกระบวนกรยุติธรรมให้สามารถอำนวยความสะดวกได้อย่างเป็นธรรมเสมอภาค โปร่งใสรวดเร็วทั่วถึงและปราศจากการเลือกปฏิบัติสร้างความเชื่อมั่นในกระบวนกรยุติธรรมได้และสร้างสังคมที่พัฒนาอย่างเป็นธรรมลดความเหลื่อมล้ำเกิดความเสมอภาคและเท่าเทียมพร้อมทั้งผลักดันให้เกิด การนำเทคโนโลยีดิจิทัลและนวัตกรรมสมัยใหม่มาใช้ในการพัฒนาระบบฐานข้อมูลกฎหมายพัฒนากฎหมาย และกระบวนกรยุติธรรมเพื่อให้การบังคับใช้กฎหมายเป็นไปอย่างมีประสิทธิภาพโปร่งใสไม่ เลือกปฏิบัติและเป็นธรรมรวมทั้งให้ความช่วยเหลือทางกฎหมายที่จ ำเป็นและเหมาะสมแก่ผู้ยากไร้หรือผู้ด้อยโอกาสในการ เข้าถึงกระบวนกรยุติธรรมได้โดยสะดวกและรวดเร็ว

นโยบายเร่งด่วน ๑๒ เรื่อง

๑. การแก้ไขปัญหาในการดำรงชีวิตของประชาชน

๒. การปรับปรุงระบบสวัสดิการและพัฒนาคุณภาพชีวิตของประชาชนโดยปรับปรุงระบบบัตรสวัสดิการแห่งรัฐและเบี้ยยังชีพของประชาชนอายุและผู้สูงอายุและคนพิการที่มีรายได้น้อยผู้ยากไร้ผู้ด้อยโอกาส และพิจารณาขยายความครอบคลุมไปยังกลุ่มมารดาตั้งครรภ์เด็กแรกเกิดและเด็กวัยเรียนที่ครอบครัวมีปัญหาทางเศรษฐกิจและเร่งรัดการพัฒนาระบบบรรเทาทุกข์เพื่อลดความเหลื่อมล้ำของคุณภาพการบริการในแต่ละระบบ ลดภาระการเดินทางไปสถานพยาบาลของประชาชน และลดความแออัดในโรงพยาบาลขนาดใหญ่ พัฒนาโรงพยาบาลส่งเสริมสุขภาพต อาสาสมัครสาธารณสุขประจำหมู่บ้าน(อสม.) ระบบการแพทย์ ทางไกลและภูมิปัญญาแพทย์แผนไทยเพื่อให้ประชาชนที่อยู่ในชุมชนสามารถเข้าถึงหน่วยบริการสาธารณสุข ได้อย่างทั่วถึงรวดเร็วและได้รับการบริการอย่างมีคุณภาพ

๓. มาตรการเศรษฐกิจเพื่อรองรับความผันผวนของเศรษฐกิจโลก

๔. การให้ความช่วยเหลือเกษตรกรและพัฒนานวัตกรรมโดยจัดพื้นที่การเกษตรให้สอดคล้องกับระบบบริหารจัดการและคุณภาพของดินตาม Agri-Map กำหนดเป้าหมายรายได้เกษตรกรให้สามารถมีรายได้จากผลผลิตทางการเกษตรที่มีคุณภาพในสินค้าเกษตรสำคัญ อาทิ ข้าวยางพารา มันสำปะหลังปาล์มอ้อย และข้าวโพดด้วยการชดเชย การประกันรายได้ส่งเสริมระบบประกันภัยสินค้าเกษตรหรือเครื่องมือทาง การเงินสมัยใหม่ที่ไม่ก่อให้เกิดผลกระทบทางวินัยการเงินการคลังของภาครัฐในระยะยาวส่งเสริมเกษตรกรพันธ สัญญา และศึกษารูปแบบระบบแบ่งปันผลกำไรสินค้าเกษตรที่เป็นธรรมให้แก่เกษตรกรแก้ไขปัญหาข้าวครบ วงจรส่งเสริมการใช้ยางพาราในภาคอุตสาหกรรมและการพัฒนาโครงสร้างพื้นฐานของประเทศการใช้ ผลผลิตทางการเกษตรในอุตสาหกรรมพลังงานสร้างนวัตกรรมและเครื่องมือทางการเกษตรในราคาที่เข้าถึงได้ เพื่อลดต้นทุนการผลิตควบคุมมาตรฐานการใช้สารเคมีหรือปุ๋ยเคมีในการเกษตรเพื่อนำไปสู่การลดละเลิกการใช้สารเคมีหรือปุ๋ยเคมีโดยจัดหาสิ่งทดแทนที่มีประสิทธิภาพและเป็นที่ยอมรับของเกษตรกรต่อยอดภูมิปัญญาและความรู้ของปราชญ์ชาวบ้านในการสร้างนวัตกรรมผลิตภัณฑ์เกษตรแปรรูปรวมทั้งเร่งศึกษาวิจัยและพัฒนาเทคโนโลยีการใช้กัญชาก็ชงและพืชสมุนไพรในทางการแพทย์อุตสาหกรรมทางการแพทย์และผลิตภัณฑ์อื่นเพื่อสร้างโอกาสทางเศรษฐกิจและการสร้างรายได้ของประชาชนโดยกำหนดกลไกการดำเนินงานที่รัดกุมเพื่อมิให้เกิดผลกระทบทางสังคมตามที่กฎหมายบัญญัติไว้อย่างเคร่งครัด

๕. การยกระดับศักยภาพของแรงงาน

๖. การวางรากฐานระบบเศรษฐกิจของประเทศสู่อนาคต

๗. การเตรียมคนไทยสู่ศตวรรษที่๒๑โดยสร้างแพลตฟอร์มการเรียนรู้ใหม่ในระบบดิจิทัลปรับปรุงรูปแบบการเรียนรู้มุ่งสู่ระบบการเรียนการสอนวิทยาศาสตร์เทคโนโลยีด้านวิศวกรรมคณิตศาสตร์โปรแกรมเมอร์และภาษาต่างประเทศส่งเสริมการเรียนภาษาคอมพิวเตอร์(Coding) ตั้งแต่ระดับประถมศึกษา การพัฒนาโรงเรียนคุณภาพในทุกตส่งเสริมการพัฒนาหลักสูตรออนไลน์ของสถาบันการศึกษาต่างๆเพื่อแบ่งปันองค์ความรู้ของสถาบันการศึกษาสู่สาธารณะเชื่อมโยงระบบการศึกษาภาคปฏิบัติจริงในภาคธุรกิจสร้างนักวิจัยใหม่และนวัตกรรมเพื่อเพิ่มศักยภาพด้านเทคโนโลยีและนวัตกรรมของปสร้างความรู้ความเข้าใจการใช้เทคโนโลยีดิจิทัลสื่อออนไลน์และโครงข่ายสังคมออนไลน์ของคนไทยเพื่อป้องกันและลดผลกระทบในเชิงสังคมความปลอดภัยอาชญากรรมทางไซเบอร์และสามารถใช้เทคโนโลยีเป็นเครื่องมือในการกระจายข้อมูลข่าวสารที่ถูกต้องการสร้างความสมานฉันท์และความสามัคคีในสังคมรวมทั้งปลูกฝังคุณธรรมจริยธรรม ที่จำเป็นในการดำเนินชีวิต

๘. การแก้ไขปัญหาทุจริตและประพฤติมิชอบในวงราชการทั้งฝ่ายการเมืองและฝ่ายราชการประจำ โดยเร่งรัดการดำเนินมาตรการทางการเมืองควบคู่ไปกับมาตรการทางกฎหมายเมื่อพบผู้กระทำผิดอย่างเคร่งครัดนำเทคโนโลยีสมัยใหม่มาใช้ในการเฝ้าระวังการทุจริตประพฤติมิชอบอย่างจริงจังและเข้มงวด เร่งรัดดำเนินการตามขั้นตอนของกฎหมายเมื่อพบผู้กระทำผิด เพื่อให้ภาครัฐปลอดการทุจริตเคร่งครัด และประพฤติมิชอบโดยเร็วที่สุดพร้อมทั้งให้ภาคสังคมเอกชน และประชาชนเข้ามามีส่วนร่วมในการ ป้องกันและเฝ้า ระวังการทุจริตประพฤติมิชอบ

๙. การแก้ไขปัญหายาเสพติดและสร้างความสงบสุขในพื้นที่ชายแดนภาคใต้โดยเร่งรัดการแก้ไขปัญหา ยาเสพติดโดยให้ความสำคัญกับกระบวนการมีส่วนร่วมจากทุกภาคส่วนและการบังคับใช้กฎหมายอย่างเคร่งครัดรวมถึงการร่วมมือกับประเทศเพื่อนบ้านและประเทศทุกภูมิภาคปราบปรามแหล่งผลิตและเครือข่ายผู้ค้ายาเสพติดทั้งบริเวณชายแดนและพื้นที่ภายในพื้นที่ฟูแลร์รักษาผู้เสพผ่านกระบวนการทางสาธารณสุขข้าง โอกาส สร้างอาชีพรายได้และการยอมรับของสังคมสำหรับผู้ผ่านการฟื้นฟูและเร่งสร้างความสงบสุขในจังหวัดชายแดนภาคใต้โดยน้อมนำยุทธศาสตร์พระราชทาน“เข้าใจเข้าถึงพัฒนา”เป็นหลักในการดำเนินการยกระดับ

คุณภาพชีวิตและความเป็นอยู่ของประชาชนทั้งในด้านการศึกษา เศรษฐกิจและสังคมที่ สอดคล้องกับความต้องการของประชาชนในพื้นที่เร่งรัดการให้ความช่วยเหลือเยียวยาผู้ได้รับผลกระทบจาก ความไม่สงบรวมทั้ง จัดสวัสดิการที่เหมาะสมสำหรับเจ้าหน้าที่ของรัฐในพื้นที่โดยให้เป็นการแก้ไขปัญหายุทธศาสตร์ภายในของประเทศด้วย กฎหมายไทยและหลักการสากล

๑๐. การพัฒนาระบบการให้บริการประชาชนโดยมุ่งสู่ความเป็นรัฐบาลดิจิทัลที่โปร่งใสตรวจสอบได้ พัฒนาระบบจัดเก็บและเปิดเผยข้อมูลของภาครัฐปรับปรุงระบบการอนุมัติและอนุญาตของทางราชการที่สำคัญให้เป็นระบบดิจิทัลทั้งบุคคลและนิติบุคคลเพื่อลดการไขว่คว้าหาข้อมูลที่รัฐดูดยุทธศาสตร์ค่าใช้จ่ายของ ประชาชน ลดขั้นตอนที่ยุ่งยากเกินความจลตข้อจำเป็นกักต้งด้านกฎหมายที่เป็นปัญหาอุปสรรคต่อการทำธุรกิจ และการดำรงชีวิตของประชาชนแก้ไขกฎหมายที่ไม่เป็นธรรมล้าสมัยและเป็นอุปสรรคต่อการพัฒนาประเทศ ผ่านการทดลองใช้มาตรการด้านกฎระเบียบต่างๆเพื่อให้เกิดการเรียนรู้และขับเคลื่อนการให้บริการในทิศทาง ที่ตรงกับความต้องการของประชาชนและภาคธุรกิจ

๑๑. การจัดเตรียมมาตรการรองรับภัยแล้งและอุทกภัยตั้งแต่การป้องกันการให้ความมันก่อนเกิดภัย ช่วยเหลือระหว่างเกิดภัยและการแก้ไขปัญหายในระยยะยาวโดยจัดระบบติดตามสถานการณ์อย่างต่อเนื่อง และ กำหนดมาตรการที่เหมาะสมเพื่อให้สามารถบรรเทาความเดือดของประชาชนให้ได้มากที่สุดและทันท่วงที่ รวมทั้งพัฒนาการปฏิบัติการฝนหลวงให้มีประสิทธิภาพยิ่งขึ้น

๑๒. การสนับสนุนให้มีการศึกษาการรับฟังความเห็นของประชาชนและการดาเนินการเพื่อแก้ไข เพิ่มเติมรัฐธรรมนูญโดยเฉพาะในส่วนที่ว่าด้วยหลักเกณฑ์และวิธีการแก้ไขเพิ่มเติมรัฐธรรมนูญ



นโยบายกระทรวงสาธารณสุข ปี ๒๕๖๔ ประชาชนแข็งแรง เศรษฐกิจแข็งแรง ประเทศไทยแข็งแรง

การขับเคลื่อนนโยบายกระทรวงสาธารณสุข ปี ๒๕๖๔ ให้ความสำคัญสูงสุดต่อการพัฒนางานสาธารณสุข ตามแนวทาง **โครงการพระราชดำริโครงการเฉลิมพระเกียรติ** และมีนโยบายสำคัญที่มุ่งเน้น ๙ ประเด็น ได้แก่

๑. ระบบสุขภาพปฐมภูมิเข้มแข็ง

- ยกระดับระบบบริการปฐมภูมิและ อสม. ให้คนไทยทุกครอบครัวมีหมอประจำตัว ๓ คน
- พัฒนาระบบบริการทุติยภูมิให้เป็นจุดเชื่อมต่อที่มีประสิทธิภาพ

๒. เศรษฐกิจสุขภาพ

- เพิ่มขีดความสามารถในการแข่งขันและนวัตกรรมด้านสุขภาพ สร้างรายได้ให้กับประชาชนและประเทศ

๓. สมุนไพร กัญชา กัญชง

- เพื่อสุขภาพ ให้ประชาชนสามารถเข้าถึงบริการได้อย่างครอบคลุม ปลอดภัยเกิดการเพิ่มมูลค่าทางเศรษฐกิจ

๔. สุขภาพวิถีใหม่

- มุ่งปรับเปลี่ยนพฤติกรรมสุขภาพแบบ New Normal เน้นอาหาร ออกกำลังกาย เพื่อการมีสุขภาพดี

๕. COVID - ๑๙

- เพิ่มศักยภาพความมั่นคงทางสุขภาพในการจัดการกับโรคอุบัติใหม่ เป็นองค์กรหลักในการบูรณาการสร้างระบบสาธารณสุข ที่เหมาะสมสำหรับประเทศไทยและทุกคนที่อยู่ในประเทศไทย

๖. หน่วยบริการก้าวหน้า

- ผลักดัน ๓๐ บาทรักษาทุกที่
- ให้ประชาชนเข้าถึงระบบบริการสุขภาพ ลดความแออัด ลดรอคอย ด้วยการแพทย์วิถีใหม่
- จัดระบบบริการให้สอดคล้องกับบริบทของพื้นที่

๗. ดูแลสุขภาพแบบองค์รวม

- มุ่งเน้นการดูแลในกลุ่มเด็กปฐมวัย และผู้สูงอายุ
- พัฒนาระบบการดูแลสุขภาพจิตเชิงรุก

๘. บริหารด้วยหลักธรรมาภิบาล

- ยึดหลักธรรมาภิบาล สุจริต โปร่งใส ประโยชน์ของประชาชน

๙. องค์กรแห่งความสุข

- พัฒนาองค์กรแห่งความสุขที่มีคุณภาพ งานได้ผล คนเป็นสุข สร้างผู้นำรุ่นใหม่ ให้สามารถดูแลสุขภาพ ประชาชนได้อย่างยั่งยืนปลอดภัยทั้งผู้ให้และผู้รับบริการ (๒P Safety)



นโยบายรัฐมนตรีว่าการกระทรวงสาธารณสุข ปี ๒๕๖๔

นายอนุทิน ชาญวีรกูล

รัฐมนตรีว่าการกระทรวงสาธารณสุข

๑. ระบบสุขภาพปฐมภูมิเข้มแข็ง

- คนไทยทุกคนมีหมอ ๓ คน เป็นหมอประจำตัวหมอประจำบ้าน (อสม.) หมออนามัย หมอครอบครัว ปี ๒๕๖๔ จะเป็นปีแห่งการพัฒนาาระบบสุขภาพปฐมภูมิ

๒. เร่งสร้างเศรษฐกิจสุขภาพ

- ต้องเป็นกระทรวงที่สนับสนุน ส่งเสริม และสร้างเศรษฐกิจ สร้างธุรกิจ สร้างรายได้ ให้แก่ประชาชน เป็น แหล่งรายได้ที่สำคัญของประเทศ

๓. สมุนไพร กัญชา กัญชง

- สนับสนุน ส่งเสริม สมุนไพรไทย กัญชา กัญชง ให้เป็นพืชเศรษฐกิจที่มีคุณค่าทางการแพทย์ ต้องทำให้ ประชาชนเข้าถึง และได้ใช้เพื่อสุขภาพ และได้ปลูกเพื่อพึ่งพาตนเอง โดยไม่ผิดกฎหมาย

๔. COVID – ๑๙

- กระทรวงสาธารณสุขจะต้องเป็นองค์กรหลักในการบูรณาการสร้างระบบสาธารณสุขที่ดีที่สุด เหมาะสมที่สุดสำหรับประเทศไทยและคนไทยทุกคนที่อยู่ในประเทศไทย

๕. ๓๐ บาทรักษาทุกที่

- ให้ประชาชนเข้าถึงบริการทางการแพทย์ได้อย่างมีคุณภาพ ลดความเหลื่อมล้ำของหน่วยบริการเป็น อีกก้าวหนึ่งของระบบหลักประกันสุขภาพของประเทศไทย

๖. บริหารด้วยธรรมาภิบาล

- กระทรวงสาธารณสุข ต้องเป็นองค์กรต้นแบบด้านธรรมาภิบาล ยึดหลักธรรมาภิบาล สุจริต ประโยชน์ ของประชาชน



นโยบายรัฐมนตรีช่วยว่าการกระทรวงสาธารณสุข ปี ๒๕๖๔
นายสาธิต ปิตุเตชะ
รัฐมนตรีช่วยว่าการกระทรวงสาธารณสุข

๑. สุขภาพวิถีใหม่

- ส่งเสริมการออกกำลังกาย อาหารปลอดภัย
- สุขภาพจิตเชิงรุก
- Health Literacy เพื่อปรับเปลี่ยนพฤติกรรมสุขภาพ

๒. ดูแลสุขภาพกลุ่มวัยอย่างเป็นระบบ

- พัฒนาเด็กปฐมวัย (Free-Fun-Family)
- พัฒนาระบบสุขภาพผู้สูงอายุ

๓. การแพทย์วิถีใหม่

- การจัดบริการทางการแพทย์วิถีใหม่ ลดแออัด เพิ่มการเข้าถึง (New Normal Medical Care)
- Digital Health
- สถานพยาบาลปลอดภัย

๔. ระบบสุขภาพปฐมภูมิ

- ดูแลและพัฒนาศักยภาพ อสม.



นโยบายปลัดกระทรวงสาธารณสุข ปี ๒๕๖๔
นายแพทย์เกียรติภูมิ วงศ์รจิต
ปลัดกระทรวงสาธารณสุข

๑. ให้ความสำคัญสูงสุดต่อโครงการพระราชดำริ โครงการเฉลิมพระเกียรติ

๒. ระบบสุขภาพ

- มุ่งพัฒนาระบบสุขภาพปฐมภูมิ
- ยกระดับระบบสุขภาพปฐมภูมิ และ อสม. คนไทยทุกคนต้องมีหมอประจำตัว ๓ คน
- ดูแลสุขภาพองค์รวม ทั้งร่างกาย จิตใจ สังคม

๓. ระบบบริการก้าวหน้า

- เสริมสร้าง พัฒนา Basic Excellence ให้มีศักยภาพ ครอบคลุมทุกเขตสุขภาพ
- New Normal Medical Care
- ยกระดับสู่ Innovation Healthcare Management
- สนับสนุน ๓๐ บาท รักษาทุกที่

๔. เศรษฐกิจสุขภาพ

- เพิ่มมูลค่าทางเศรษฐกิจในผลิตภัณฑ์และบริการสุขภาพ
- ให้ความสำคัญกับสมุนไพร กัญชา กัญชง ทางกรมแพทย์
- เพิ่มโอกาสในการเข้าถึงอย่างปลอดภัย

๕. สุขภาพวิถีใหม่ (New Normal)

- สร้างความมั่นใจและความพร้อมในการจัดการกับโรคอุบัติใหม่ COVID-๑๙
- สร้างเสริมพฤติกรรมสุขภาพประชาชน สุขภาพวิถีใหม่ ๓ อ

๖. บริหารด้วยหลักธรรมาภิบาล

- บริหารด้วยหลักธรรมาภิบาล โปร่งใส ตรวจสอบได้
- สร้างความปลอดภัยให้กับบุคลากรและผู้รับบริการ
- งานได้ผล คนเป็นสุข มีความเป็นพี่ เพื่อน น้อง
- สร้างผู้นำรุ่นใหม่ และพัฒนาคนให้เก่งกล้า (อัศวิน สธ.)



นโยบายนายแพทย์สาธารณสุขจังหวัดสุราษฎร์ธานีปี 2564

นายมนู ศุกุลสกุล

นายแพทย์สาธารณสุขจังหวัดสุราษฎร์ธานี

๑. ให้ความสำคัญสูงสุดต่อโครงการพระราชดำริ โครงการเฉลิมพระเกียรติและกิจกรรมจิตอาสาพระราชทาน
๒. ขับเคลื่อนนโยบายกระทรวงสาธารณสุข ปี ๒๕๖๔ “ประชาชนแข็งแรง เศรษฐกิจแข็งแรง ประเทศไทยแข็งแรง”
๓. ให้ความสำคัญกับนโยบายของรัฐมนตรีปลัดกระทรวงสาธารณสุข และเขตสุขภาพที่ ๑๑
๔. การลงนามความร่วมมือ (MOU) และประเมินปฏิบัติราชการ (PA) ด้วยตัวชี้วัดสำคัญ
๕. เมืองสมุนไพร (Herbal city) ร่วมบูรณาการกับหน่วยงานที่เกี่ยวข้อง สนับสนุนกิจกรรมต้นทาง กลางทาง ปลายทาง ให้ครบวงจร ยกกระดับโรงงานผลิตสมุนไพรโรงพยาบาลท่าฉาง สู่การสกัดสารสำคัญในสมุนไพร พัฒนา โรงแปรรูปในพื้นที่รองรับการผลิต และสนับสนุนการใช้ยาสมุนไพรในหน่วยบริการควบคู่กับการท่องเที่ยวเชิงสุขภาพ
๖. MOPH + SURAT ดำเนินการให้เป็นรูปธรรม เช่น มีความซื่อสัตย์มีคุณธรรม จริยธรรม รักการเรียนรู้ ค้นหาความรู้สม่ำเสมอ มีวินัย ตรงต่อเวลา และมีความรับผิดชอบ
๗. ITA พัฒนาองค์กรตามมาตรฐานหน่วยงานคุณธรรม มีการตรวจสอบภายใน ควบคุมติดตาม ระบบบริหารภายในและจากองค์กรภายนอก
๘. พัฒนาหน่วยบริการให้มีคุณภาพตามมาตรฐานและหน่วยบริหารได้ตามเกณฑ์ที่กำหนด และร่วมกันพัฒนาสิ่งแวดล้อมให้หน่วยงานน่าอยู่ น่าทำงาน อย่างต่อเนื่อง
๙. พัฒนาการโรงพยาบาลแม่ข่าย (NODE) ให้เป็นศูนย์กลางการให้บริการของพื้นที่
๑๐. สนับสนุนการใช้ระบบเทคโนโลยีสารสนเทศใหม่ในการบริหารจัดการและการให้บริการประชาชน
๑๑. เน้นประเด็นที่เป็นปัญหาของจังหวัด/พื้นที่ เช่น แม่และเด็ก โรคไม่ติดต่อเรื้อรัง เบาหวาน ความดันโลหิตสูง Sepsis และ CKD



นโยบายการดำเนินงาน
นายแพทย์เอกพล พิศาล
ประธานเครือข่ายบริการสุขภาพอำเภอบ้านตาขุน

๑. ดำเนินงานตามนโยบายรัฐมนตรี “ลดรายจ่าย เพิ่มรายได้ ร่างกายแข็งแรง ทำให้เศรษฐกิจประเทศแข็งแรง” โดยการร่วมแรงร่วมใจกันทำงาน ที่สำคัญ ๕ ด้าน

๒. ดำเนินงานตามนโยบายนายแพทย์สาธารณสุขจังหวัดสุราษฎร์ธานี “MOPH + SURAT” ดำเนินการให้เป็น รูปธรรม”

๓. ให้บริการประชาชนในพื้นที่ เข้าถึงบริการที่ “รวดเร็ว ปลอดภัย ใส่ใจบริการ” ตามค่านิยมขององค์กร

๔. พัฒนางองค์กรให้ก้าวสู่องค์กรชั้นนำ จากการบริหารจัดการในด้านการส่งเสริมสุขภาพและ ๔ มิติ คือ ป้องกันโรค ด้านกระบวนการดูแลผู้ป่วย ด้านการบริหารจัดการ และ ด้านบุคลากร

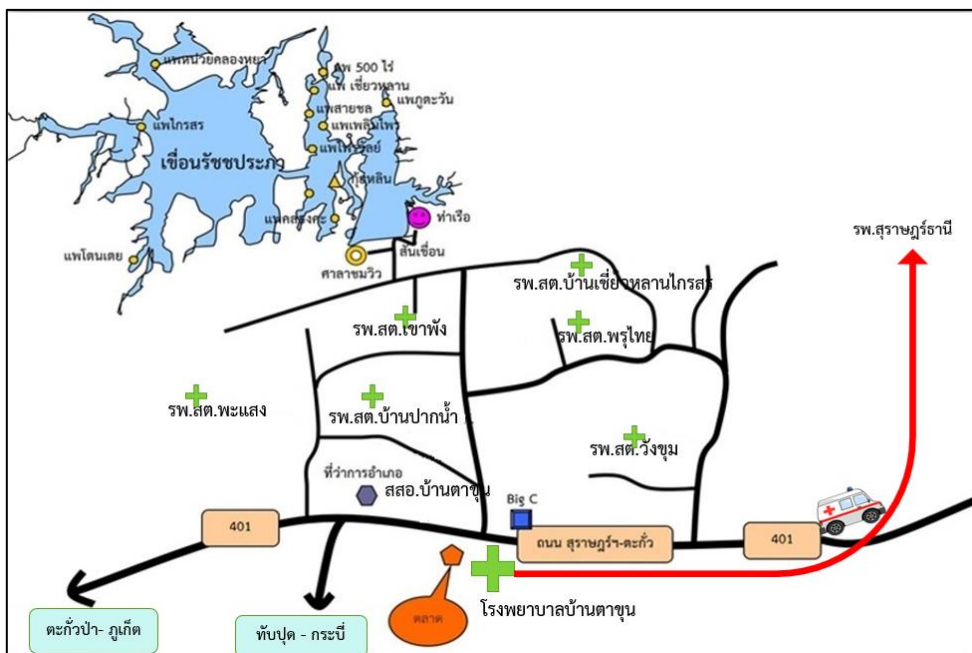
๕. ยึดหลักธรรมาภิบาลและความโปร่งใสในการให้บริการกระจายอำนาจสู่เจ้าหน้าที่ในองค์กรเพื่อตอบสนอง ความต้องการของประชาชนในพื้นที่

๖. ให้ประชาชนในพื้นที่มีสุขภาพดีและส่งเสริมสุขภาพสำหรับทุกคนลุ่มวัยในทุก

๗. พัฒนาคุณภาพการดูแลผู้ป่วยโรคเรื้อรังโดยทีมสหวิชาชีพ เครือข่าย และเทคโนโลยีที่ทันสมัย

๘. ส่งเสริมการดูแลความปลอดภัยในแหล่งท่องเที่ยวของพื้นที่ “ทะเลสาบเขียวหวาน”

ข้อมูลพื้นฐานขององค์กร



ข้อมูลทั่วไป

ชื่อองค์กร	(ไทย)	โรงพยาบาลบ้านตาขุน				
	(อังกฤษ)	BANTAKHUN HOSPITAL				
ที่อยู่	74 ม. 3 ต.เขาวง อ.บ้านตาขุน จ.สุราษฎร์ธานี 84230					
ประเภท / ระดับ	โรงพยาบาลชุมชน ระดับทุติยภูมิระดับ 2.1 จัดบริการระดับ F3.					
เจ้าของ / ต้นสังกัด	สำนักงานสาธารณสุขจังหวัดสุราษฎร์ธานี สำนักงานปลัดกระทรวง กระทรวงสาธารณสุข					
ความครอบคลุมหน่วยบริการ	โรงพยาบาลบ้านตาขุน 1 แห่ง รพ.สต. 6 แห่ง ครอบคลุมอำเภอบ้านตาขุน					
ผู้นำสูงสุดขององค์กร	ชื่อ	นายแพทย์เอกพล พิศาล				
	ตำแหน่ง	นายแพทย์ 8 ชำนาญการพิเศษ				
	e-mail	akapol2524@gmail.co m	โทรศัพท์	0835214400	โทรสาร	077397402
สาขาที่ให้บริการ	ให้บริการผู้ป่วยทั่วไป					

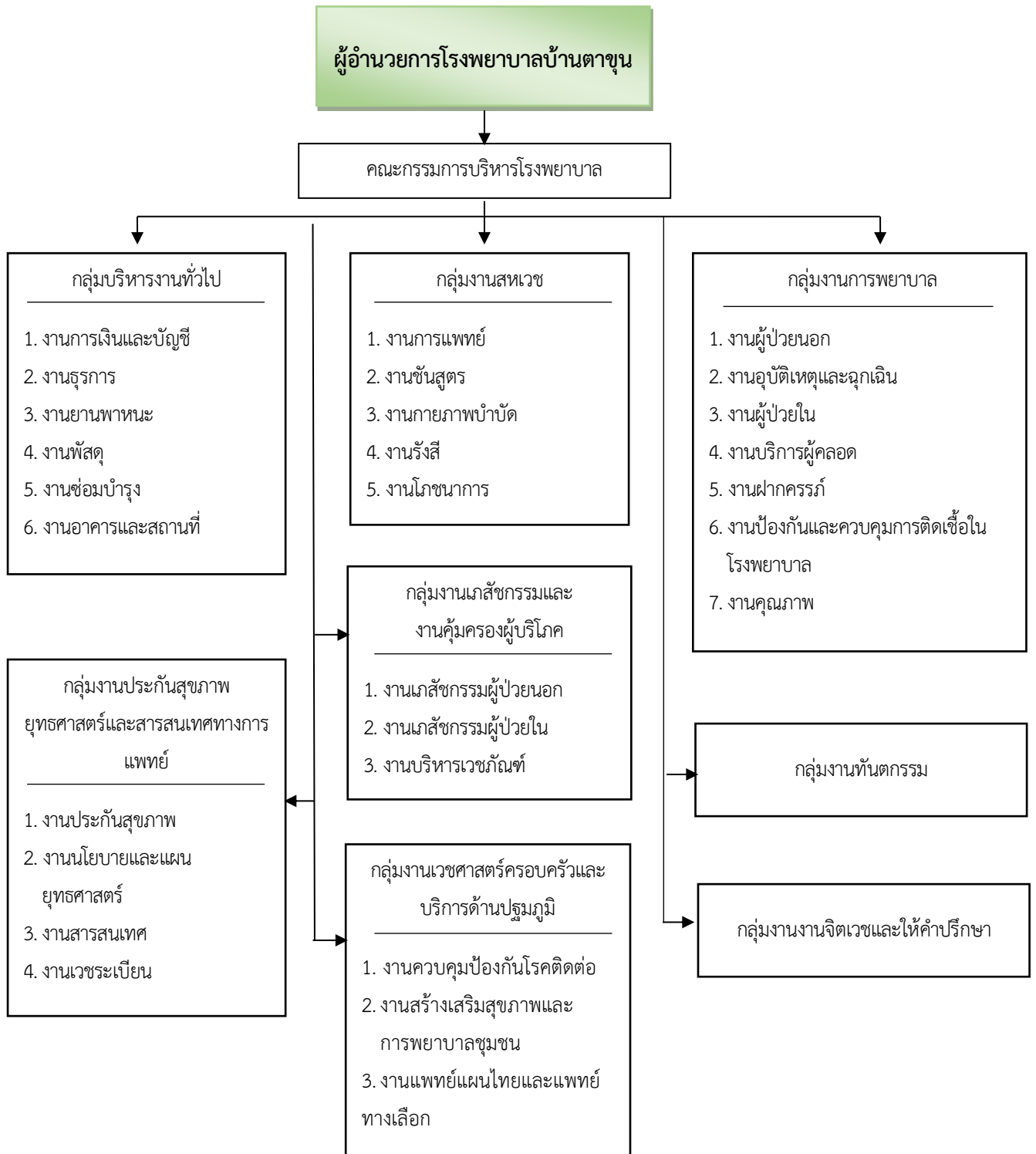
บุคลากร

ลำดับ	ประเภทบุคลากร	รพช.
1	แพทย์	4
2	ทันตแพทย์	2
3	เภสัชกร	4
4	พยาบาลวิชาชีพ	33
5	นักวิชาการสาธารณสุข	10
6	นักวิชาการเงินและบัญชี	1
7	นักวิชาการคอมพิวเตอร์	3
8	แพทย์แผนไทย	3
9	นักกายภาพบำบัด	3
10	นักเทคนิคการแพทย์	3
11	นักรังสีการแพทย์	0
12	เจ้าพนักงานสาธารณสุข	3
13	เจ้าพนักงานทันตสาธารณสุข	3
14	เจ้าพนักงานเภสัชกรรม	3
15	เจ้าพนักงานการเงินและบัญชี	4
16	เจ้าพนักงานธุรการ	10
17	เจ้าหน้าที่อื่นๆ	56
รวม		145

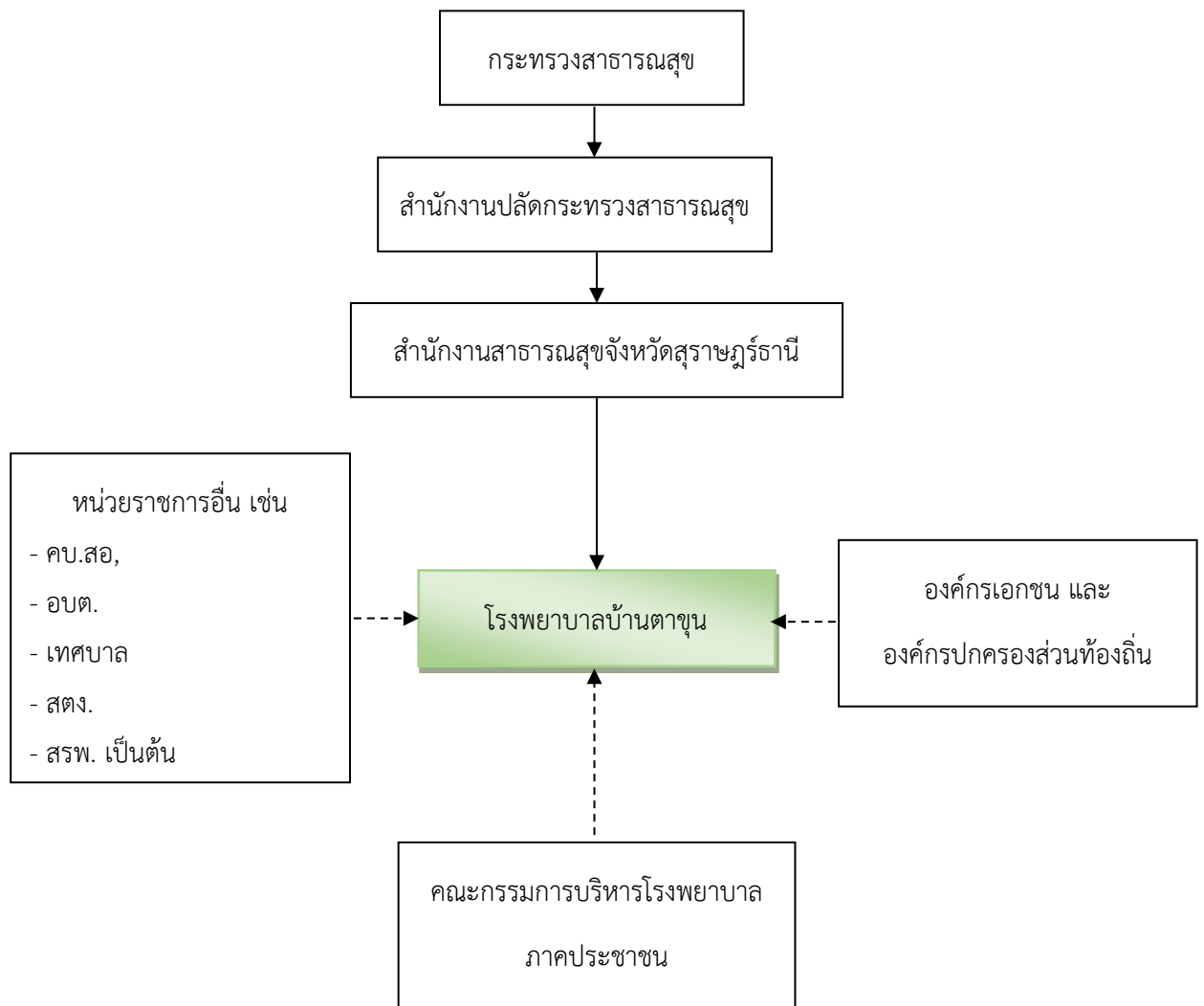
ข้อมูล ณ วันที่ 30 กันยายน 2563

โครงสร้างองค์กร

โครงสร้างการบริหารโรงพยาบาลบ้านตาขุน



โครงสร้างระบบกำกับดูแลกิจการ/ธรรมาภิบาล



- > การควบคุมกำกับอย่างเป็นทางการ
- - - - -> การควบคุมกำกับดูแลอย่างไม่เป็นทางการ

ลักษณะสำคัญขององค์กร (Organization Profile)

สภาพแวดล้อมขององค์กร

เป็นโรงพยาบาลชุมชน ขนาด 30 เตียง เปิดบริการจริง 42 เตียง จัดบริการตาม Service plan ระดับ F3 อยู่ห่างจากโรงพยาบาลสุราษฎร์ธานี ประมาณ 74 กิโลเมตร บนเส้นทางคมนาคมหลัก ทางหลวงหมายเลข 401 สุราษฎร์ธานี – ตะกั่วป่า มีพื้นที่โรงพยาบาลประมาณ 27 ไร่

ให้บริการทั้งผู้ป่วยนอกและผู้ป่วยใน ครอบคลุมในด้านการตรวจรักษา ส่งเสริมสุขภาพ ป้องกันโรค และฟื้นฟูสภาพ โดยมุ่งเน้นที่คุณภาพของการบริการ และไม่แสวงหาผลกำไร มีประชากรในเขตรับผิดชอบอำเภอบ้านตาขุน 16,288 คน มีเครือข่ายการให้บริการระดับปฐมภูมิอื่นๆ จำนวน 6 รพ.สต. มีการจัดระบบการส่งต่อภายในเครือข่ายจากหน่วยบริการปฐมภูมิมายังโรงพยาบาลบ้านตาขุน และเมื่อเกินศักยภาพการดูแลรักษาของโรงพยาบาลบ้านตาขุน จะส่งต่อผู้ป่วยไปรับบริการในโรงพยาบาลระดับตติยภูมิระดับสูง ได้แก่ โรงพยาบาลสุราษฎร์ธานี โรงพยาบาลสวนสราญรมย์ ศูนย์มะเร็งสุราษฎร์ธานี และโรงพยาบาลวชิระภูเก็ต เป็นต้น

1. บริการหลัก (main service):

1) ให้บริการครอบคลุม 4 มิติ ทั้งด้านส่งเสริมสุขภาพ ป้องกันโรค รักษาพยาบาล และฟื้นฟูสภาพ โดยใช้แนวคิดแบบองค์รวม มุ่งเน้นการดูแลทั้ง กาย จิต สังคม และจิตวิญญาณ ครอบคลุมระดับบุคคล ครอบครัว ชุมชน เชื่อมโยงระดับปฐมภูมิ ทติยภูมิ ตติยภูมิ ภายใต้ระบบส่งต่อทั้งผู้ป่วยและสาธารณสุข

2) ให้บริการวิชาการ ในการเป็นสถานที่ฝึกปฏิบัติงานของแพทย์ใช้ทุน, นักศึกษาแพทย์แผนไทย และนักศึกษาพยาบาล

3) เป็นโรงพยาบาลแม่ข่ายที่รับส่งต่อจากโรงพยาบาลส่งเสริมสุขภาพตำบล และรับผู้ป่วยส่งกลับมาดูแลต่อเนื่อง จากโรงพยาบาลตติยภูมิระดับสูงกว่า

2. วิสัยทัศน์ (vision): โรงพยาบาลชุมชนชั้นนำในจังหวัดสุราษฎร์ธานี ภายในปี 2564

3. ค่านิยม (values): รวดเร็ว (Agility)

ปลอดภัย (Safety culture)

ใส่ใจบริการ (Service mind)

4. พันธกิจ (mission): ให้บริการสุขภาพระดับปฐมภูมิ และทุติยภูมิอย่างเป็นองค์รวม

5. ความสามารถเฉพาะขององค์กร (Core competency):

การดูแลผู้ป่วยโรคเรื้อรังที่บูรณาการเข้าไปในชุมชน

6. สิ่งแวดล้อมด้านกายภาพที่สำคัญ

6.1 อาคารสถานที่ที่สำคัญ:

1) อาคารบริการ แบ่งเป็น

อาคารผู้ป่วยนอก ขนาด 30 เตียง เปิดบริการปี 2560 ลักษณะอาคาร 2 ชั้น มีพื้นที่ใช้สอย 2,174 ตารางเมตร ชั้นแรกเปิดบริการ งานผู้ป่วยนอก งานอุบัติเหตุและฉุกเฉิน งานห้องคลอด งานเวชระเบียนและงานหลักประกันสุขภาพฯ ชั้นสอง เป็นสำนักงานของกลุ่มงานการบริหารงานทั่วไป, ห้องสมุด, ห้อง Server, ห้องเตรียมอาหาร, ห้องประชุม, ห้องผู้อำนวยการโรงพยาบาล, ห้องหัวหน้าพยาบาล และ ห้องงานยานพาหนะ

อาคารผู้ป่วยนอก ขนาด 10 เตียง เปิดบริการตั้งแต่ปี 2537 ลักษณะอาคารชั้นเดียว มีพื้นที่ 720 ตารางเมตร ใช้เป็นพื้นที่บริการทันตกรรม, เภสัชกรรม, กายภาพบำบัด, งานชันสูตร, งานรังสีวิทยา

อาคารผู้ป่วยใน ขนาด 30 เตียง เปิดบริการเมื่อปี 2556 ลักษณะอาคารชั้นเดียวพื้นที่ยกสูง มีพื้นที่ใช้สอย 788 ตารางเมตร ให้บริการผู้ป่วยในและห้องแยกโรค ปี 2557 มีการปรับปรุงต่อเติมอาคารเพื่อบริการผู้ป่วยในเพิ่มขึ้น

2) อาคารสนับสนุนอื่น ได้แก่ โรงไฟฟ้า โรงรถ อาคารคลังพัสดุ อาคารโภชนศาสตร์ อาคารจ่ายกลาง ทางเดินเชื่อม อาคารซักฟอก โรงแปรรูปสมุนไพร โรงตากพลังงานแสงอาทิตย์

3) อาคารที่พัก ได้แก่ อาคารที่พักพยาบาล 20 ยูนิต 1 หลัง ลักษณะอาคาร 3 ชั้น, อาคารที่พักพยาบาล 24 ยูนิต 1 หลัง ลักษณะอาคาร 3 ชั้น, บ้านพัก ระดับ 1-2 จำนวน 1 หลัง ระดับ 3-4 จำนวน 1 หลัง ระดับ 5-6 จำนวน 2 หลัง และ ระดับ 7-8 จำนวน 1 หลัง

6.2 อุปกรณ์ที่สำคัญ

1) เครื่องมือประเภทช่วยชีวิต ได้แก่ เครื่องกระตุ้นหัวใจด้วยไฟฟ้า จำนวน 4 เครื่อง, เครื่องกระตุ้นหัวใจด้วยไฟฟ้าแบบอัตโนมัติ 1 เครื่อง, เครื่องช่วยหายใจประจำรถพยาบาล 1 เครื่อง, เครื่องดูดเสมหะประจำที่ 4 เครื่อง, เครื่องดูดเสมหะประจำรถพยาบาล 2 เครื่อง

2) เครื่องมือประเภทช่วยวินิจฉัย ได้แก่ เครื่องตรวจวินิจฉัยด้วยคลื่นเสียงความถี่สูง 1 เครื่อง, เครื่องตรวจคลื่นไฟฟ้าหัวใจ 3 เครื่อง, เครื่องตรวจสมรรถภาพปอด 1 เครื่อง, เครื่องฟังเสียงหัวใจทารกในครรภ์ 3 เครื่อง, เครื่องเอ็กซเรย์ 1 เครื่อง, เครื่องเอ็กซเรย์ฟัน 1 เครื่อง, เครื่องค้นหาเม็ดเลือดแดงอัดแน่น 2 เครื่อง, เครื่องตรวจปัสสาวะอัตโนมัติ 1 เครื่อง, เครื่องตรวจสารเคมีในเลือด 1 เครื่อง, เครื่องวัดระดับไมโครบิลูบิน 1 เครื่อง, เครื่องตรวจความสมบูรณ์ของเม็ดเลือด 1 เครื่อง, เครื่องตรวจหา Trop-T 2 เครื่อง และกล้องจุลทรรศน์ 1 ตัว

3) เครื่องมือประเภทช่วยรักษา ได้แก่ เครื่องควบคุมการให้สารละลายทางหลอดเลือดดำ 6 เครื่อง, ตู้อบเด็กแบบเคลื่อนย้าย 1 เครื่อง, เครื่องดึงหลัง ดึงคอ 1 เครื่อง, เครื่องมือรักษาผู้ป่วยด้วยคลื่นเสียงความถี่สูงร่วมกับกระแสไฟฟ้าในเครื่องเดียว 1 เครื่อง, ยูนิตทำฟัน 2 เครื่อง

4) เครื่องมือประเภทสนับสนุน ได้แก่ เครื่องทำลมแห้ง 2 เครื่อง, เครื่องนึ่งอบไฟฟ้า 2 เครื่อง, เครื่องซักผ้า 2 เครื่อง (ขนาด 65 และ 55 ปอนด์) เครื่องอบผ้า 2 เครื่อง (ขนาด 108 และ 75 ปอนด์), รถพยาบาลฉุกเฉิน 2 คัน, รถยนต์ 12 คัน, รถยนต์ 7 คัน, รถยนต์ 7 คัน, รถกระบะ 4 ประตู 1 คัน

6.3 เทคโนโลยีและระบบสารสนเทศที่สำคัญ

1) Software แบ่งเป็น 2 กลุ่ม กลุ่มแรก เป็น Software สำเร็จรูป ได้แก่ โปรแกรม Hosxp, โปรแกรมการบริหารคลังยาและเวชภัณฑ์ และโปรแกรมเรียกคิวผู้ป่วย ส่วน Software ที่พัฒนาขึ้นเอง ได้แก่ โปรแกรมครุภัณฑ์, โปรแกรมแจ้งซ่อม online/ซ่อมบำรุง, โปรแกรมจัดซื้อจัดจ้าง / เบิก online, โปรแกรมการเงิน, โปรแกรมงานทรัพยากรบุคคล และ โปรแกรม RM online/RM manage

2) Hardware แบ่งเป็น 5 กลุ่ม กลุ่มแรก เป็น Server HosXp 2 เครื่อง, Back office 1 เครื่อง, Datacenter และ Internet 1 เครื่อง กลุ่มที่ 2 ระบบสแกนลายนิ้วมือพร้อม software 2 เครื่อง กลุ่มที่ 3 ระบบกล้องวงจรปิด 20 ตัว กลุ่มที่ 4 PC 81 เครื่อง และ กลุ่มที่ 5 Notebook 4 เครื่อง

3) Network มี 3 กลุ่ม ได้แก่ ระบบ Wireless connection 5 ระบบ , ระบบ High speed internet 1 ระบบ และ website โรงพยาบาลบ้านตาขุน ซึ่งควบคุมโดยงาน IT

7. กฎระเบียบข้อบังคับที่เกี่ยวข้อง:

1) ระเบียบข้าราชการพลเรือน พ.ศ. 2551
2) ระเบียบกระทรวงการคลังว่าด้วยการตรวจสอบภายในส่วนราชการ พ.ศ.2551
3) ระเบียบกระทรวงการคลังว่าด้วยการจัดซื้อจัดจ้างและการบริหารพัสดุภาครัฐ พ.ศ. 2560

4) ระเบียบสำนักนายกรัฐมนตรี ว่าด้วยการลาของข้าราชการ พ.ศ. 2555
5) ระเบียบนโยบายและคำสั่งกระทรวงสาธารณสุข
6) พ.ร.บ.หลักประกันสุขภาพแห่งชาติ พ.ศ. 2545 และ พ.ร.บ.ประกันสังคม พ.ศ. 2533

7) มาตรฐานวิชาชีพต่างๆ เช่น แพทยสภา, ทันตแพทยสภา, สภาการพยาบาล, สภาเภสัชกรรม, สภาเทคนิคการแพทย์ และ สภากายภาพบำบัด/รังสี

8) หลักเกณฑ์การจ่ายค่าตอบแทนตามหลักเกณฑ์กระทรวงสาธารณสุข
9) ระเบียบกระทรวงสาธารณสุขว่าด้วยพนักงานกระทรวงสาธารณสุข พ.ศ. 2556
10) ประกาศกระทรวงสาธารณสุขเรื่องสวัสดิการและสิทธิประโยชน์ของลูกจ้างชั่วคราว พ.ศ. 2545

11) ระเบียบสำนักนายกรัฐมนตรี ว่าด้วยพนักงานราชการ พ.ศ. 2547

ด้านการปกครอง

ที่ตั้ง : อำเภอบ้านตาขุน เป็นอำเภออยู่ทางทิศตะวันตกเฉียงใต้ของจังหวัดสุราษฎร์ธานี ห่างจากจังหวัดสุราษฎร์ธานี ประมาณ 70 กิโลเมตรโดยใช้ทางหลวงที่ 401 สุราษฎร์ – ตะกั่วป่า มีเนื้อที่ประมาณ 1,320 ตารางกิโลเมตร เป็นจุดเชื่อมต่อของเส้นทางคมนาคมหลักในการขนส่งสินค้า และการเดินทางท่องเที่ยวที่เชื่อมไปยังจังหวัดพังงา และภูเก็ต ทำให้การจราจรคับคั่งทั้งกลางวันและกลางคืน สถานที่ตั้งของโรงพยาบาลบ้านตาขุน เลขที่ 74 หมู่ 3 ตำบลเขาวง อำเภอบ้านตาขุน จังหวัดสุราษฎร์ธานี

อาณาเขต : ทิศเหนือ	ติดต่อกับ	อำเภอสุขสำราญ จังหวัดระนอง
ทิศใต้	ติดต่อกับ	อำเภอพนม
ทิศตะวันออก	ติดต่อกับ	อำเภอวิภาวดี, อำเภอคีรีรัฐนิคม
ทิศตะวันตก	ติดต่อกับ	อำเภอกระบือ จังหวัดพังงา

การปกครอง : ส่วนภูมิภาค ประกอบด้วย 4 ตำบล 29 หมู่บ้าน 7,369 ครัวเรือน
ส่วนท้องถิ่น ประกอบด้วย 2 เทศบาล และ 3 องค์การบริหารส่วนตำบล

ด้านประชากร

ประชากรในเขตอำเภอบ้านตาขุน แบ่งเป็น 3 ประเภท ได้แก่ ประชากรในพื้นที่ตามทะเบียนราษฎรประชากรที่เป็นแรงงานย้ายถิ่นและประชากรที่เป็นแรงงานต่างชาติ

อำเภอบ้านตาขุน มีหลังคาเรือนทั้งหมดจำนวน 7,326 หลังคาเรือน ประชาชนส่วนใหญ่อยู่ในวัยทำงาน ช่วงกลุ่มอายุ 40 - 44 ปี ร้อยละ 8.86 รองลงมา คือ กลุ่มอายุ 35 - 39 ปี ร้อยละ 8.80 และ 30 - 34 ปี ร้อยละ 8.46 ตามลำดับ สำหรับในกลุ่มอายุ 60 ปีขึ้นไป มีแนวโน้มเพิ่มขึ้นอย่างรวดเร็ว คิดเป็นร้อยละ 12.45

ด้านสังคม

ประเพณีและวัฒนธรรม : วัฒนธรรมที่สำคัญ ได้แก่ ประเพณีแห่งานบุญเดือนสิบ

การศึกษา : อำเภอบ้านตาขุน มีการจัดการศึกษาทุกระดับตั้งแต่ระดับปฐมวัย ประถมศึกษา มัธยมศึกษา และการศึกษานอกโรงเรียน ดังนี้ ศูนย์พัฒนาเด็กเล็ก มีจำนวนทั้งหมด 7 ศูนย์, ระดับปฐมวัย (อนุบาล) 10 แห่ง, ประถมศึกษา/ขยายโอกาส 10 แห่ง, มัธยมศึกษา 2 แห่ง และการศึกษานอกโรงเรียน 4 แห่ง

ศาสนา : ประชาชนของอำเภอบ้านตาขุนนับถือศาสนาต่างๆ ดังนี้ นับถือศาสนาพุทธ ร้อยละ 99.70 มีวัดจำนวน 6 แห่งและสำนักสงฆ์ จำนวน 1 แห่ง นับถือ ศาสนาอิสลาม ร้อยละ 0.30

ด้านสิ่งแวดล้อม

อำเภอบ้านตาขุน สภาพพื้นที่ส่วนใหญ่เป็นแหล่งน้ำขนาดใหญ่ (เขื่อน) ป่า ภูเขา ลักษณะภูมิประเทศดังกล่าวเป็นปัจจัยเอื้อต่อการเกิดการระบาดของโรคไข้เลือดออก และมาลาเรีย

แหล่งท่องเที่ยวสำคัญ ได้แก่ เขื่อนรัชชประภาและอุทยานแห่งชาติเขาสก ซึ่งมีพื้นที่กว้างขวาง และมีข้อจำกัดในการด้านการติดต่อสื่อสาร และการคมนาคมในเขตพื้นที่ต่างๆ ทำให้มีความเสี่ยงต่อการเกิดภาวะฉุกเฉินชีวิตในผู้ป่วยที่เกิดอุบัติเหตุและเจ็บป่วยฉุกเฉิน

สถานออกกำลังกายที่สำคัญของอำเภอ มี 2 แห่ง ได้แก่ เขื่อนรัชชประภา, สวนชมพูน้

ด้านเศรษฐกิจ

เศรษฐกิจของอำเภอบ้านตาขุนขึ้นกับการเกษตรและการท่องเที่ยวเป็นส่วนใหญ่ มีพื้นที่ทางการเกษตร ร้อยละ 8.60 ของพื้นที่ทั้งหมด ประกอบด้วย พืชยางพารา จำนวนเนื้อที่ปลูกทั้งหมด 54,733 ไร่ รองลงมา คือ พืชปาล์มน้ำมัน จำนวนเนื้อที่ปลูกทั้งหมด 16,511 ไร่ และพืชลองกอง จำนวน 742 ไร่ โดยรายได้หลักส่วนใหญ่มาจากยางพารา ปาล์มน้ำมัน และผลไม้ รองลงมาคือการท่องเที่ยวรวมทั้งกิจกรรมที่

เกี่ยวข้องกับการท่องเที่ยว มีสถานประกอบการท่องเที่ยวที่หลากหลาย เช่น ร้านอาหาร โรงแรม รีสอร์ท เรือท่องเที่ยว และแพของผู้ประกอบการทั้งของรัฐและเอกชนจำนวนมาก จากข้อมูลของอุทยานแห่งชาติเขาสกในปี 2561 พบว่ามีนักท่องเที่ยว จำนวน 351,645 คน โดยแยกเป็นชาวไทย จำนวน 149,070 คน และชาวต่างชาติ จำนวน 202,575 คน มีรายได้จากการเก็บค่าธรรมเนียมจำนวน 64,548,360 บาท มูลค่าผลิตภัณฑ์รวมประมาณ 2,000 ล้านบาท รายได้เฉลี่ยของครัวเรือน 187,909 บาท/ครัวเรือน/ปี รายได้บุคคลเฉลี่ย 82,194.29 บาท/คน/ปี ซึ่งลดลงจากปีที่ผ่านมาเนื่องจากผลกระทบของราคาผลผลิตทางการเกษตรตกต่ำ อาทิเช่น ยางพาราและปาล์มน้ำมัน โดยพบว่าประชากรเขต อบต.พะแสง มีรายได้เฉลี่ยสูงสุด 93,534.52 บาท/คน/ปี และประชากรเขต อบต.พรุไทย มีรายได้เฉลี่ยต่ำสุดคือ 68,474.43 บาท/คน/ปี (รายงานคุณภาพชีวิตของประชาชนอำเภอบ้านตาขุน สำนักงานพัฒนาชุมชน, 2561)

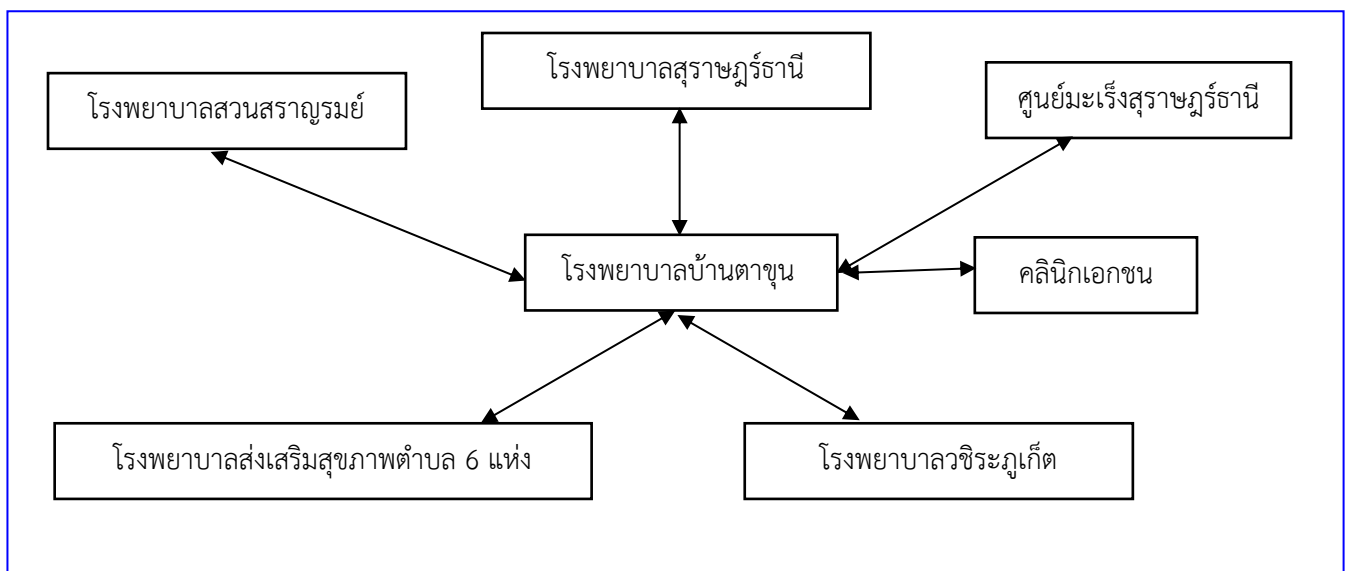
อำเภอบ้านตาขุนมีโรงงานอุตสาหกรรมขนาดเล็ก เช่น โรงงานผลิตยางพารา โรงงานนมควั่น ยางพารา โรงงานปูนซีเมนต์

ความสัมพันธ์ระดับองค์กร

1. ระบบกำกับดูแลองค์กร (governance system)

โรงพยาบาลบ้านตาขุนใช้หลักการบริหารงานภายในโรงพยาบาล ตามแนวนโยบายการบริหารบ้านเมืองที่ดี (Good governance) มีผู้อำนวยการโรงพยาบาลเป็นผู้บริหารสูงสุดขององค์กร องค์กรขึ้นตรงกับสำนักงานสาธารณสุขจังหวัดสุราษฎร์ธานี สังกัดสำนักงานปลัดกระทรวงสาธารณสุข นอกจากนี้ยังมีคณะกรรมการบริหารโรงพยาบาลภาคประชาชน ร่วมเป็นเครือข่ายของการมีส่วนร่วม

2. โครงสร้างเครือข่ายบริการ



3. ผู้ส่งมอบและคู่ความร่วมมือ

1) ผู้ส่งมอบที่สำคัญ: กระทรวงสาธารณสุข, สสจ.สุราษฎร์ธานี, รพ.สุราษฎร์ธานี, รพ.สต. เชี่ยวหลาน, องค์กรเภสัชกรรม, บริษัทยา วัสดุ เครื่องมือและวัสดุการแพทย์ต่างๆ บริษัทห้างร้าน

ผู้รับเหมาก่อสร้าง สำนักงานงบประมาณกรมบัญชีกลาง/คลังจังหวัด สำนักงานหลักประกันสุขภาพแห่งชาติ
สถาบันการศึกษาต่างๆ

2) ความสำเร็จที่สำคัญและบทบาท: คณะกรรมการบริหารโรงพยาบาล ร่วมพัฒนา
โรงพยาบาล

4. การมีพันธสัญญาในการให้บริการ

1) พันธสัญญากับสำนักงานหลักประกันสุขภาพ ด้านการให้บริการผู้ป่วยสิทธิหลักประกัน
สุขภาพถ้วนหน้า และคุณภาพการรักษาโดยการตรวจสอบและต่อสัญญาทุกปี

2) พันธสัญญากับสำนักงานประกันสังคม ด้านการให้บริการผู้ป่วยสิทธิประกันสังคม
สนับสนุนงบประมาณ และติดตามกำกับดูแลการเป็นพี่เลี้ยงด้านสิทธิประโยชน์ผู้ประกันตน

3) ระบบจ่ายตรงผู้ป่วยนอก และผู้ป่วยใน ข้าราชการกรมบัญชีกลาง

4) โครงการประกันสุขภาพแรงงานต่างด้าว

5. การฝึกอบรมหรือเป็นสถาบันสมทบในการฝึกอบรม

1) เป็นสถานที่ฝึกงานของแพทย์ใช้ทุน ปี 2

2) เป็นสถานที่ฝึกงานของนักศึกษาแพทย์แผนไทย

3) เป็นสถานที่ฝึกงานของนักศึกษาพยาบาล หลักสูตรการพยาบาลเฉพาะทางสาขาเวชปฏิบัติ
ทั่วไป (การตรวจรักษาเบื้องต้น)

4) เป็นสถานที่ดูงานของการบริหารจัดการด้วย Software ที่พัฒนาขึ้นเอง ได้แก่ โปรแกรม
แจ้งซ่อม online/ซ่อมบำรุง, โปรแกรมจัดซื้อจัดจ้าง / เบิก online, โปรแกรมการเงิน, โปรแกรมงาน
ทรัพยากรบุคคล และ โปรแกรม RM online/RM manage

สภาพแวดล้อมด้านการแข่งขัน

1. ขนาดและการเติบโตขององค์กร

- พ.ศ. 2531 เป็น Extended OPD ของโรงพยาบาลพนม

- พ.ศ. 2540 ยกฐานะเป็นโรงพยาบาลชุมชนขนาด 10 เตียง (ระดับ F3)

- พ.ศ. 2559 ยกฐานะเป็นโรงพยาบาลชุมชนขนาด 30 เตียง (ระดับ F3)

2. ปัจจัยความสำเร็จ

1) ปัจจัยความสำเร็จที่สำคัญขององค์กร (key success factor)

ด้านโครงสร้าง : ได้รับความช่วยเหลือจากประชาชนในการสมทบทุนก่อสร้างอาคาร จัดซื้อ
อุปกรณ์ต่างๆและ ได้รับบช่วยเหลือจากส่วนกลางในการก่อสร้างและจัดซื้ออุปกรณ์ เนื่องจาก โรงพยาบาล
ตั้งอยู่ในเขตท่องเที่ยว และรับเสด็จ

ด้านบริหาร : โรงพยาบาลมีขนาดเล็ก การบริหารไม่ซับซ้อน

ด้านบุคลากร : เจ้าหน้าที่เป็นบุคลากรรุ่นใหม่ พร้อมรับการเปลี่ยนแปลง

2) การเปลี่ยนแปลงสำคัญที่มีผลต่อความสำเร็จขององค์กร :

- นโยบายกระทรวงสาธารณสุขที่เน้นการสร้างเสริมสุขภาพ การสร้างนำซ่อมการจัดสรรงบประมาณด้านการสร้างเสริมสุขภาพชัดเจนมากขึ้น ทำให้ทิศทางการพัฒนา
- งานด้านการสร้างเสริมสุขภาพมีความชัดเจนมากขึ้นเพื่อนำไปสู่โรงพยาบาลสร้างเสริมสุขภาพ การมีกองทุนสุขภาพตำบลทำให้เกิดการมีส่วนร่วมในการกำหนดทิศทาง เป้าหมาย ภาวะสุขภาพในชุมชนมากขึ้น
- ระบบการประเมินผลการปฏิบัติราชการทำให้เกิดความชัดเจนในเป้าหมายของงานที่ทำในบุคลากรทุกระดับ อันจะส่งผลให้บรรลุเป้าหมายขององค์กรต่อไป
- การปรับโครงสร้างการบริหารและบริการภายในองค์กรทำให้มีการกระจายอำนาจและเอื้อต่อการบริหารจัดการที่มีประสิทธิภาพมากขึ้น เป็นการพัฒนาศักยภาพผู้นำระดับต่างๆ การหมุนเวียนแพทย์บ่อย ทำให้ขาดความต่อเนื่องการพัฒนางานทางคลินิก
- การจัดสร้างอาคารผู้ป่วยในขนาด 30 เตียง ทำให้สามารถขยายขนาดการบริการได้เพิ่มมากขึ้น
- มีการทบทวนภาระงาน กรอบอัตรากำลัง มีการกำหนดสมรรถนะที่เหมาะสมกับงาน

3. แหล่งข้อมูลเชิงเปรียบเทียบที่สำคัญ:

โรงพยาบาลบ้านตากเป็นโรงพยาบาลชุมชนขนาด 30 เตียง จัดบริการตาม service plan ระดับ F3 แห่งเดียวของจังหวัดสุราษฎร์ธานี เพื่อเป็นโอกาสในการพัฒนา และบรรลุวิสัยทัศน์ จึงได้มีการกำหนดให้มีการเทียบเคียงคุณภาพการดูแลผู้ป่วย ด้านประสิทธิภาพการบริหารจัดการกับโรงพยาบาลชุมชนใน ระดับ F2 ของจังหวัดสุราษฎร์ธานี ได้แก่ รพช.ดอนสัก (30 เตียง), รพช.เกาะพะงัน (30 เตียง), รพช.ท่าชนะ (30 เตียง), รพช.คีรีรัฐนิคม (30 เตียง), รพช.พนม (30 เตียง), รพช.ท่าฉาง (30 เตียง), รพช.บ้านนาเดิม (30 เตียง), รพช.เคียนซา (30 เตียง), รพช.พระแสง (30 เตียง), รพช.ชัยบุรี (30 เตียง), รพช.วิภาวดี (30 เตียง) และ รพช.พุนพิน (60 เตียง)

บริบทเชิงกลยุทธ์ (ที่มีผลต่อความยั่งยืนขององค์กร)

1. ปัญหาสุขภาพ

1.1 ปัญหาสุขภาพที่สำคัญในพื้นที่

- กลุ่มโรคเรื้อรัง: HT, DM, COPD, Asthma และ MDD
- กลุ่มอุบัติเหตุและฉุกเฉิน: ACS, Stroke, Head injury และ Decompressive sickness
- กลุ่มโรคติดต่อ: DF/DHF, HIV, และ TB
- กลุ่มอนามัยแม่และเด็ก: PPH, Teenage pregnancy
- โรคทางพันธุกรรม: ฟันผุ

1.2 ปัญหาสุขภาพที่เป็นโอกาสพัฒนา

- กลุ่ม High risk: ACS, Head injury, Stroke และ Decompressive sickness
- กลุ่ม High cost: DM, HT และ COPD

- กลุ่ม High Volume: DM, HT และ URI
- กลุ่ม Policy: พันธุ์
- กลุ่ม High Burden: Organization of stroke care, CKD

2. ความท้าทายเชิงกลยุทธ์

2.1 ความท้าทายเชิงกลยุทธ์ที่สำคัญ

- 1) การโยกย้ายของบุคลากร
- 2) ปัญหาการขาดสภาพคล่องทางการเงิน

2.2 การเปลี่ยนแปลงสิ่งแวดล้อมภายนอก / นโยบาย:

- 1) การก้าวสู่สังคมผู้สูงอายุ การขยายตัวของกลุ่มโรคเรื้อรัง และโรคที่เกิดจากความเสื่อม
- 2) ความคาดหวังของผู้รับบริการที่สูงขึ้น
- 3) นโยบายการควบคุมค่าใช้จ่ายทางด้านสุขภาพ

2.3 ปัญหาสำคัญที่โรงพยาบาลพยายามแก้ไข:

- 1) ปัญหาสภาพคล่องทางการเงินของโรงพยาบาล
- 2) นโยบายลดค่าใช้จ่ายของระบบสาธารณสุขภาค
- 3) ความไม่สมบูรณ์ของการบันทึกข้อมูลการให้บริการ ซึ่งมีผลต่อการจัดสรรงบประมาณ
- 4) ความเสี่ยงและความปลอดภัยในระบบบริการรักษาพยาบาล

2.4 โรคที่มีข้อจำกัดในการให้บริการ / ต้องส่งต่อ

- กลุ่มโรคที่ต้อง Investigation ด้วยเครื่องมือสำคัญ เช่น CT scan, Gastroscope,

Endoscope

- กลุ่มโรคที่ต้องรับการผ่าตัด เช่น Cataract, Appendicitis, Peritonitis, Cesarean section, TR และ Fracture เป็นต้น

- โรคทางจิตเวช

3. วิสัยทัศน์ พันธกิจ และแผนยุทธศาสตร์ขององค์กร

วิสัยทัศน์ (vision): โรงพยาบาลชุมชนชั้นนำในจังหวัดสุราษฎร์ธานี ภายในปี 2564

พันธกิจ (mission): ให้บริการสุขภาพพระระดับปฐมภูมิและทุติยภูมิอย่างเป็นองค์รวม

ค่านิยม (values): รวดเร็ว (Agility)

ปลอดภัย (Safety culture)

ใส่ใจบริการ (Service mind)

เป้าประสงค์เชิงกลยุทธ์

1. ลดอัตราการป่วยด้วยโรคและภัยสุขภาพที่ป้องกันได้
2. ผู้รับบริการปลอดภัย หายป่วย มีคุณภาพชีวิตที่ดี
3. บุคลากรมีความสุข มีสมรรถนะที่สอดคล้องกับความท้าทายขององค์กร
4. ระบบบริหารจัดการมีประสิทธิภาพ

กลยุทธ์

1. ST พัฒนาคุณภาพการเฝ้าระวังโรคและภัยสุขภาพ
2. SO พัฒนาระบบการดูแลผู้ป่วย
3. WO เพิ่มศักยภาพบุคลากร
4. WT พัฒนาระบบบริหารจัดการ

แผนปฏิบัติการประจำปีงบประมาณ 2564

ลำดับ	ชื่อโครงการ	เงินบำรุง	เงินอื่นๆ	ระยะเวลา ดำเนินการ	ผู้รับผิดชอบ
1	โครงการแลกเปลี่ยนรู้งานคุณภาพ การเขียน แบบประเมินตนเอง ระยะที่ 1 โรงพยาบาล บ้านตาขุนประจำปี 2564	25,000		ไตรมาส 1	งานคุณภาพ
2	โครงการแลกเปลี่ยนรู้งานคุณภาพ การเขียน แบบประเมินตนเอง ระยะที่ 2 โรงพยาบาล บ้านตาขุนประจำปี 2564	47,000		ไตรมาส 1	งานคุณภาพ
3	โครงการแลกเปลี่ยนรู้งานคุณภาพ การเขียน แบบประเมินตนเอง ระยะที่ 3 โรงพยาบาล บ้านตาขุนประจำปี 2564	35,000		ไตรมาส 1	งานคุณภาพ
4	โครงการแลกเปลี่ยนรู้งานคุณภาพ การเขียน แบบประเมินตนเอง ระยะที่ 4 โรงพยาบาล บ้านตาขุนประจำปี 2564	35,000		ไตรมาส 2	งานคุณภาพ
5	โครงการแลกเปลี่ยนรู้งานคุณภาพ การเขียน แบบประเมินตนเอง ระยะที่ 5 โรงพยาบาล บ้านตาขุนประจำปี 2564	35,000		ไตรมาส 2	งานคุณภาพ
6	โครงการแลกเปลี่ยนรู้งานคุณภาพ การเขียน แบบประเมินตนเอง ระยะที่ 6 โรงพยาบาล บ้านตาขุนประจำปี 2564	35,000		ไตรมาส 3	งานคุณภาพ
7	โครงการแลกเปลี่ยนเรียนรู้งานคุณภาพ service profile ประจำปี 2564 โรงพยาบาล บ้านตาขุน	38,000		ไตรมาส 2	งานคุณภาพ
8	โครงการเรื่องเล่าเร้าพลัง ประจำปี 2564 โรงพยาบาลบ้านตาขุน	12,000		ไตรมาส 4	งานทรัพยากรบุคคล
9	โครงการแลกเปลี่ยนเรียนรู้งานคุณภาพ HA Reac 3 โรงพยาบาลบ้านตาขุน จังหวัดสุ ราษฎร์ธานี ปีงบประมาณ 2564	150,000		ไตรมาส 3	งานคุณภาพ

ลำดับ	ชื่อโครงการ	เงินบำรุง	เงินอื่นๆ	ระยะเวลา ดำเนินการ	ผู้รับผิดชอบ
10	โครงการอบรม อสม.ใหม่ โรงพยาบาลบ้านตา ขุน ประจำปีงบประมาณ 2564	25,000		ไตรมาส 3	งานบริการด้าน ปฐมภูมิ
11	โครงการอบรมการจัดทำ Productivity ภายในหน่วยงาน โรงพยาบาลบ้านตาขุน ประจำปีงบประมาณ 2564	28,000		ไตรมาส 1	งานทรัพยากรบุคคล
12	โครงการซ่อมแผนป้องกันอัคคีภัย โรงพยาบาลบ้านตาขุน ประจำปี 2564	28,900		ไตรมาส 2	งานอาคารสถานที่
13	โครงการรณรงค์ป้องกันอุบัติเหตุบนท้องถนน ในเขตเทศบาลตำบลบ้านตาขุน โรงพยาบาล บ้านตาขุน ปีงบประมาณ 2564		41,850	ไตรมาส 4	ER
14	โครงการเฝ้าระวังและส่งเสริมสุขภาพช่องปาก ในสถานศึกษาสังกัดเทศบาลตำบลบ้านตาขุน ปีงบประมาณ 2564		27,258	ไตรมาส 3	ทันตกรรม
15	โครงการส่งเสริมและป้องกันโรคด้านทันต กรรมในโรงเรียนตาขุน อำเภอบ้านตาขุน จังหวัดสุราษฎร์ธานี ปีงบประมาณ 2564		35,000	ไตรมาส 3	ทันตกรรม
	รวม	493,900	104,108		



แผนปฏิบัติการประจำปีงบประมาณ 2564

ลำดับ	ชื่อโครงการ	เงินบำรุง	เงินอื่นๆ	ระยะเวลา ดำเนินการ	ผู้รับผิดชอบ	ผลการ ดำเนินงาน
1	โครงการแลกเปลี่ยนรู้งานคุณภาพ การเขียนแบบประเมินตนเอง ระยะที่ 1 โรงพยาบาลบ้านตาก ประจำปี 2564	25,000		ไตรมาส 1	งานคุณภาพ	ดำเนินการแล้ว
2	โครงการแลกเปลี่ยนรู้งานคุณภาพ การเขียนแบบประเมินตนเอง ระยะที่ 2 โรงพยาบาลบ้านตาก ประจำปี 2564	47,000		ไตรมาส 1	งานคุณภาพ	ดำเนินการแล้ว
3	โครงการแลกเปลี่ยนรู้งานคุณภาพ การเขียนแบบประเมินตนเอง ระยะที่ 3 โรงพยาบาลบ้านตาก ประจำปี 2564	35,000		ไตรมาส 1	งานคุณภาพ	ระหว่าง ดำเนินการ
4	โครงการแลกเปลี่ยนรู้งานคุณภาพ การเขียนแบบประเมินตนเอง ระยะที่ 4 โรงพยาบาลบ้านตาก ประจำปี 2564	35,000		ไตรมาส 2	งานคุณภาพ	ยังไม่ได้ ดำเนินการ
5	โครงการแลกเปลี่ยนรู้งานคุณภาพ การเขียนแบบประเมินตนเอง ระยะที่ 5 โรงพยาบาลบ้านตาก ประจำปี 2564	35,000		ไตรมาส 2	งานคุณภาพ	ยังไม่ได้ ดำเนินการ
6	โครงการแลกเปลี่ยนรู้งานคุณภาพ การเขียนแบบประเมินตนเอง ระยะที่ 6 โรงพยาบาลบ้านตาก ประจำปี 2564	35,000		ไตรมาส 3	งานคุณภาพ	ยังไม่ได้ ดำเนินการ
7	โครงการแลกเปลี่ยนเรียนรู้งานคุณภาพ service profile ประจำปี 2564 โรงพยาบาลบ้านตาก	38,000		ไตรมาส 2	งานคุณภาพ	ยังไม่ได้ ดำเนินการ
8	โครงการเรื่องเล่าเร้าพลัง ประจำปี 2564 โรงพยาบาลบ้านตาก	12,000		ไตรมาส 4	งานทรัพยากร บุคคล	ยังไม่ได้ ดำเนินการ
9	โครงการแลกเปลี่ยนเรียนรู้งานคุณภาพ HA Reac 3 โรงพยาบาลบ้านตาก จังหวัดสุราษฎร์ธานี ปีงบประมาณ 2564	150,000		ไตรมาส 3	งานคุณภาพ	ยังไม่ได้ ดำเนินการ

ลำดับ	ชื่อโครงการ	เงินบำรุง	เงินอื่นๆ	ระยะเวลา ดำเนินการ	ผู้รับผิดชอบ	ผลการ ดำเนินงาน
10	โครงการอบรม อสม.ใหม่ โรงพยาบาลบ้าน ตาขุน ประจำปีงบประมาณ 2564	25,000		ไตรมาส 3	งานบริการ ด้านปฐมภูมิ	ยังไม่ได้ ดำเนินการ
11	โครงการอบรมการจัดทำ Productivity ภายในหน่วยงาน โรงพยาบาลบ้านตาขุน ประจำปีงบประมาณ 2564	28,000		ไตรมาส 1	งานทรัพยากร บุคคล	ยังไม่ได้ ดำเนินการ
12	โครงการซ่อมแผนป้องกันอัคคีภัย โรงพยาบาลบ้านตาขุน ประจำปี 2564	28,900		ไตรมาส 2	งานอาคาร สถานที่	ยังไม่ได้ ดำเนินการ
13	โครงการรณรงค์ป้องกันอุบัติเหตุบนท้อง ถนนในเขตเทศบาลตำบลบ้านตาขุน โรงพยาบาลบ้านตาขุน ปีงบประมาณ 2564		41,850	ไตรมาส 4	ER	ยังไม่ได้ ดำเนินการ
14	โครงการเฝ้าระวังและส่งเสริมสุขภาพช่อง ปากในสถานศึกษาสังกัดเทศบาลตำบลบ้าน ตาขุน ปีงบประมาณ 2564		27,258	ไตรมาส 3	ทันตกรรม	ยังไม่ได้ ดำเนินการ
15	โครงการส่งเสริมและป้องกันโรคด้านทันต กรรมในโรงเรียนตาขุน อำเภอบ้านตาขุน จังหวัดสุราษฎร์ธานี ปีงบประมาณ 2564		35,000	ไตรมาส 3	ทันตกรรม	ยังไม่ได้ ดำเนินการ
	รวม	493,900	104,108			

ธีรวรรณ รอดธง
งานนโยบายและแผน